



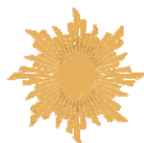
# BCU

SUPERINTENDENCIA DE SERVICIOS FINANCIEROS

# Reporte de Estabilidad Financiera

Primer trimestre de 2011

BANCO CENTRAL DEL URUGUAY



# BANCO CENTRAL DEL URUGUAY

## Reporte de Estabilidad Financiera 1<sup>er</sup> trimestre de 2011

<b>RESUMEN EJECUTIVO</b> .....	3
<b>1 SISTEMA FINANCIERO</b> .....	5
<b>2 SISTEMA BANCARIO</b> .....	6
DEPÓSITOS AL SECTOR NO FINANCIERO .....	7
CRÉDITOS AL SECTOR NO FINANCIERO.....	8
TASAS DE INTERÉS .....	9
SOLVENCIA .....	10
RIESGOS BANCARIOS .....	12
<i>Riesgo de Crédito</i> .....	12
<i>Riesgo de Mercado</i> .....	14
<i>Stress Tests</i> .....	14
<i>Riesgo País</i> .....	15
<i>Riesgo de Liquidez</i> .....	15
CIFRAS DEL BHU .....	16
<b>3 SISTEMA PREVISIONAL</b> .....	17
<b>4 MERCADO DE VALORES</b> .....	20
<b>5 MERCADO DE SEGUROS (*)</b> .....	22
<b>ANEXO: CIFRAS E INDICADORES DETALLADOS POR ENTIDAD</b> .....	23
BANCOS .....	23
ADMINISTRADORAS DE FONDOS DE AHORRO PREVISIONAL .....	24
EMPRESAS DE SEGUROS.....	25

---

Fecha de publicación: 30 de junio de 2011



# BANCO CENTRAL DEL URUGUAY

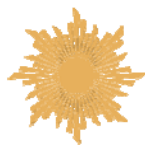
## RESUMEN EJECUTIVO

Durante el primer trimestre de 2011 las tasas de referencia internacionales se mantuvieron en niveles reducidos, manteniendo la presión sobre los resultados de las instituciones bancarias. La rentabilidad promedio del año móvil cerrado en marzo de 2011 es aproximadamente del 1% sobre activos, estando correlacionada positivamente con el tamaño de la institución. Si se toma en cuenta el resultado medido en dólares (relevante desde el punto de vista de los accionistas extranjeros) el retorno sobre patrimonio de los bancos privados en el último año móvil ascendió a un 2% anual.

La situación de solvencia de las instituciones financieras radicadas en Uruguay presenta dos particularidades, la primera representada por el alto nivel de capital que se sitúa por encima del doble del mínimo que exige la regulación prudencial (en promedio 2,13 veces el requisito regulatorio), y la segunda constituida por el régimen prudencial de provisiones estadísticas establecido por la SSF que ha hecho que los bancos asumieran pérdidas de cartera en el auge del ciclo económico para poder hacer frente al aumento de la morosidad, sin necesidad de capital adicional en los momentos a la baja del ciclo. Los stress tests elaborados por la SSF dan cuenta de que el sistema bancario soportaría un escenario de crisis manteniendo un adecuado nivel patrimonial.

El crédito al sector privado residente tuvo como consecuencia de su variación estacional un crecimiento moderado en el trimestre. Se cerró el primer trimestre de 2011 con un aumento de los préstamos otorgados en moneda nacional de \$ 2.223 millones y un incremento de los otorgados en moneda extranjera por U\$S 23 millones que luego de ajustar por los efectos de tipo de cambio y el castigo de créditos morosos deja un incremento total en el trimestre de U\$S 90 millones, equivalente a un crecimiento de 1,3%. En el año cerrado a marzo de 2011 los créditos al sector privado residente en moneda nacional aumentaron \$ 17.791 millones, mientras que los otorgados en moneda extranjera se incrementaron en U\$S 753 millones, lo que implicó un crecimiento total de créditos del orden del 27% anual. A pesar de este crecimiento, la morosidad del crédito se mantiene estable en niveles históricamente bajos, situándose en torno a valores del 1,1% (2,2% en caso de crédito a familias en moneda nacional) y el endeudamiento de las familias con el sistema bancario se mantiene aún en niveles bajos.

Por su parte, los depósitos del sector no financiero privado mostraron un incremento equivalente en dólares de U\$S 559 millones en el trimestre y U\$S 2.308 millones en el año móvil cerrado en marzo de 2011, lo que equivale a un aumento del 14,6% (+3.2% en el trimestre). Los depósitos a la vista y en caja de ahorro constituyen una proporción cercana al 82% del total de depósitos, proporción que se mantiene en función de los reducidos niveles de tasas que pagan los depósitos a plazo.



## BANCO CENTRAL DEL URUGUAY

Respecto al sistema de ahorro previsional, el total de los fondos acumulados asciende a \$ 143.197 millones (aproximadamente un 18% del producto), muestra un número superior al millón de afiliados al 31 de marzo de 2011 y presenta una rentabilidad neta proyectada en UR (en base al bienio móvil) que asciende al 20,6%. Esta rentabilidad se vio fuertemente influenciada por el rebote de los precios de los bonos globales uruguayos a partir de finales de 2009, efecto que entendemos que no ha de mantenerse en el mediano plazo. Analizando la rentabilidad neta proyectada en base al resultado en UR de los últimos 5 años, se observa que la misma asciende al 0,20% anual, lo que debe ser valorado positivamente dado el escaso nivel de riesgo que asumen los fondos previsionales, la reducción de las tasas internacionales de referencia en los últimos años y el contexto de fuerte crecimiento del salario real que implica aumentos importantes en el valor de la UR en el período.

El mercado de valores presentó en el primer trimestre de 2011 un aumento de sus operaciones en el mercado primario del 41% y de un 27% en el mercado secundario, que llevó al total operado en los ambos ámbitos a situarse, medido en dólares, un 40% por encima del nivel observado en igual trimestre de 2010. En términos de nueva financiación a empresas (acciones, obligaciones negociables y fideicomisos financieros), el total emitido en el trimestre no fue significativo.

Por último, las empresas de seguros *privadas*<sup>1</sup> tuvieron ventas que crecieron en promedio un 10% en términos reales respecto al año anterior, situándose las primas netas devengadas en U\$S 54 millones. Las principales ramas en cuanto a volumen de primas devengadas fueron la rama de seguro de vehículos (47% de primas), la de vida no previsional (25%) y la de seguros de transporte (8%).

---

<sup>1</sup> A la fecha de redacción de este informe el Banco de Seguros del Estado aún no había suministrado los estados contables al cierre del primer trimestre de 2011.



# BANCO CENTRAL DEL URUGUAY

## 1 SISTEMA FINANCIERO

**Cuadro 1 - Activo, pasivo y patrimonio del sistema financiero (millones de dólares)**

Tipo de Institución	Nº de Instituciones	Activo	Pasivo	Patrimonio
Bancos Públicos	2	12.223	10.414	1.810
Bancos Privados	12	14.623	13.254	1.369
<b>Subtotal Sistema Bancario</b>	<b>14</b>	<b>26.846</b>	<b>23.668</b>	<b>3.178</b>
Cooperativas	1	20	13	7
Casas Financieras	5	282	210	72
Inst. Financieras Externas	4	1.985	1.905	79
Admin. Grupos de Ahorro Previo	4	30	25	5
<b>Subtotal Otros Interm. Financieros</b>	<b>14</b>	<b>2.316</b>	<b>2.154</b>	<b>163</b>
<b>Total</b>	<b>28</b>	<b>29.163</b>	<b>25.822</b>	<b>3.342</b>

**Cuadro 4 - Activo, pasivo y patrimonio de las empresas de seguros y mutuas (millones de dólares)**

Tipo de Institución	Nº. de Instituciones	Activo	Pasivo	Patrimonio
Empresas de Seguros (1)	16	778	523	255
Mutuas de Seguros (2)	9	4	1	3
<b>Total</b>	<b>25</b>	<b>782</b>	<b>525</b>	<b>257</b>

(1) Información del BSE a diciembre de 2010.

(2) no incluye información de tres sociedades por falta de información.

**Cuadro 2 - Activo, pasivo y patrimonio de las empresas administradoras de crédito, empresas de servicios financieros y casas de cambio (millones de dólares)**

Tipo de Institución	Nº. de Instituciones	Activo	Pasivo	Patrimonio
Empresas Administradoras de Crédito (1)	14	701	447	254
Casas de Cambio (2)	75	98	39	59
<b>Total</b>	<b>89</b>	<b>799</b>	<b>486</b>	<b>313</b>

(1) Se incluyen las administradoras de crédito cuyos activos superaban 100.000 Unidades Reajustables al 31.12.2010. El resto de administradoras de créditos, cuyos balances cierran a lo largo del año civil, acumulan activos por una cifra aproximada a U\$S 27 millones al 30.09.2010.

(2) Datos al 31.12.2010.

**Cuadro 3 – Fondos de Ahorro Previsional (millones de dólares)**

Nº de Instituciones	Fondo
4	7.461

**Cuadro 5 – Circulante de Valores (millones de dólares)**

Emisor	Instrumento	Monto
Sector Público	Emisiones Internacionales	10.417
	Bonos del Tesoro / Previsional	1.436
	Letras Tesorería / LRM	3.690
	Notas BCU / Notas del Tesoro	4.768
	Resto	649
	<b>Subtotal Sector Público</b>	<b>20.960</b>
Sector Privado	Obligaciones Negociables	401
	Acciones	247
	Fideicomisos Financieros	213
	<b>Subtotal Sector Privado</b>	<b>861</b>
<b>Total</b>		<b>21.821</b>
Propiedad		Monto
Títulos en poder de Acreedores Externos		7.829
Títulos en poder de las IIF		2.831
Títulos en poder de las AFAPs		6.448
Títulos en poder de las Aseguradoras		1.215
<i>Resto de valores en circulación</i>		3.499
<b>Total</b>		<b>21.821</b>



# BANCO CENTRAL DEL URUGUAY

## 2 SISTEMA BANCARIO<sup>2</sup>

**Cuadro 6 - Estado de Fuentes y Usos de Fondos**  
(millones de dólares)

<b>FUENTES</b>	
<b>Fondos provenientes de la operaciones</b>	
Resultado del ejercicio medido en dólares	145
Ajustes al resultado <sup>(1)</sup>	(66)
	<b>78</b>
<b>Aumentos de Pasivos / Disminución Activos</b>	
Crédito al BCU	703
Depósitos Sector Privado	559
Saldo Neto Sector Público	241
	<b>1.502</b>
<b>Capitalizaciones</b>	<b>123</b>
<b>TOTAL FUENTES DE FONDOS</b>	<b>1.703</b>
<b>USOS</b>	
<b>Aumentos de Activos/Disminución Pasivos</b>	
Saldo Neto en Bancos del Exterior	823
Valores para Inversión	663
Inversiones	117
Crédito al Sector Privado Residente	90
Otros Activos Netos	10
	<b>1.703</b>
<b>TOTAL USOS DE FONDOS</b>	<b>1.703</b>

**Cuadro 7- Principales rubros del pasivo bancario**  
(millones de dólares y %)

	Mar-11		Mar-10		Mar-09	
Obligaciones con BCU	38	0,2%	97	0,5%	49	0,3%
OIF SF - Residente	102	0,4%	90	0,5%	69	0,4%
OIF SF - No Resid.	420	1,8%	306	1,6%	308	1,9%
Depósitos SNF Priv. - Resid.	15.220	66,2%	12.935	65,9%	10.538	65,3%
Depósitos SNF Priv. - No Res.	2.994	13,0%	2.872	14,6%	2.544	15,8%
Otras OIF SNF	2.230	9,7%	1.932	9,8%	1.774	11,0%
Operaciones a Liquidar	1.219	5,3%	626	3,2%	272	1,7%
Otros Pasivos	757	3,3%	776	4,0%	591	3,7%
<b>TOTAL</b>	<b>22.980</b>	<b>100%</b>	<b>19.633</b>	<b>100%</b>	<b>16.144</b>	<b>100%</b>

**Cuadro 8- Principales rubros del activo bancario**  
(millones de dólares y %)

	Mar-11		Mar-10		Mar-09	
Disponible BCU	354	1,4%	498	2,3%	3.423	19,3%
Disponible Resto	1.946	7,6%	1.353	6,2%	1.231	7,0%
Valores - negoc. y disp. venta	3.637	14,2%	2.452	11,3%	1.360	7,7%
Valores - inv. a vencimiento	177	0,7%	188	0,9%	87	0,5%
Créditos Videntes - BCU	3.067	12,0%	4.303	19,8%	1.176	6,6%
Créditos Videntes - S.F. Res.	55	0,2%	30	0,1%	468	2,6%
Créditos Videntes - S.F. N-R	5.607	21,9%	4.540	20,9%	3.707	20,9%
Créd. Víg. - S.N.F. Priv. Res	7.111	27,8%	5.494	25,2%	4.819	27,2%
Créd. Víg. - S.N.F. Púb. Res	890	3,5%	920	4,2%	180	1,0%
Créd. Víg. - S.N.F. No Res.	67	0,3%	56	0,3%	54	0,3%
Créditos Vencidos	27	0,1%	32	0,1%	22	0,1%
Operaciones a Liquidar	1.229	4,8%	707	3,2%	282	1,6%
Otros Activos	1.401	5,5%	1.192	5,5%	898	5,1%
<b>TOTAL</b>	<b>25.568</b>	<b>100%</b>	<b>21.764</b>	<b>100%</b>	<b>17.709</b>	<b>100%</b>

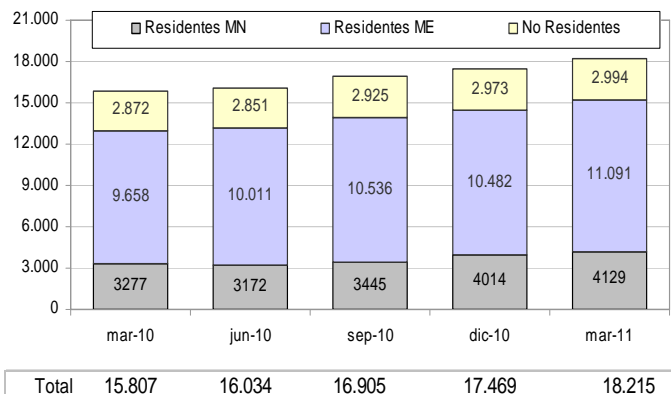
<sup>2</sup> Excluyendo BHU. Se presentan datos de éste por separado



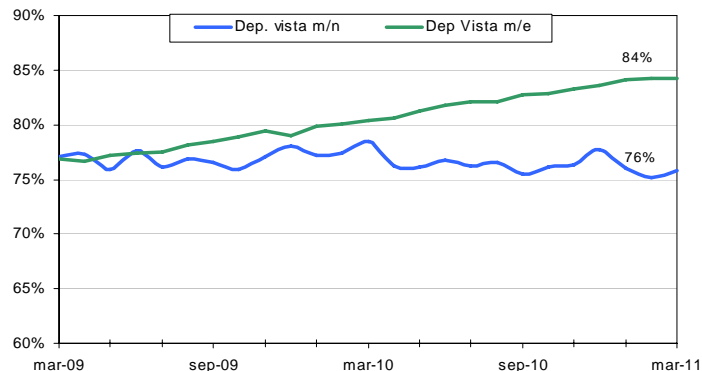
# BANCO CENTRAL DEL URUGUAY

## Depósitos al Sector No Financiero

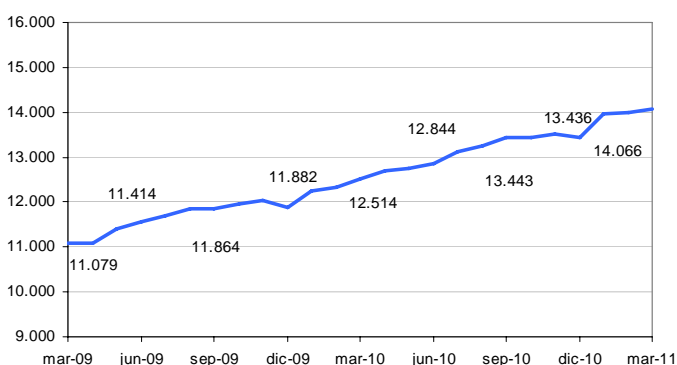
**Gráfico 1-Depósitos SNF Privado por residencia y moneda ( millones de U\$S)**



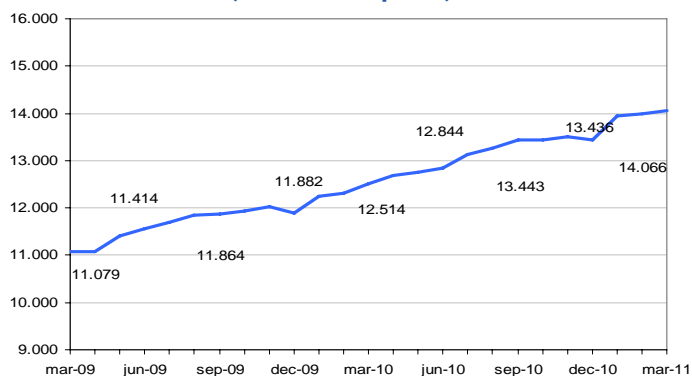
**Gráfico 2- Depósitos a la vista del SNF privado en moneda nacional y extranjera ( porcentaje del total)**



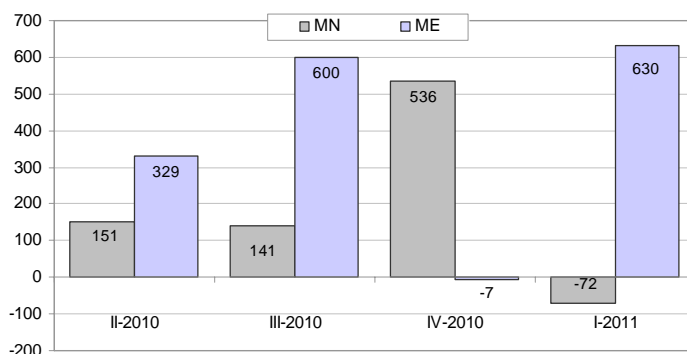
**Gráfico 3- Depósitos SNF Privado en moneda extranjera ( millones de U\$S)**



**Gráfico 4-Depósitos SNF Privado en moneda nacional ( millones de pesos)**



**Gráfico 5- Variación trimestral ajustada de depósitos del SNF privado por moneda ( millones de dólares)**

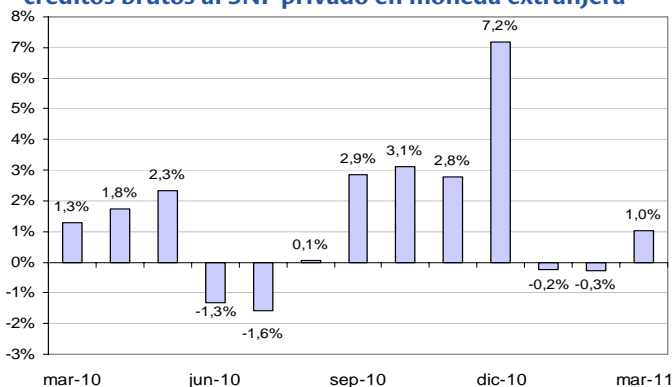




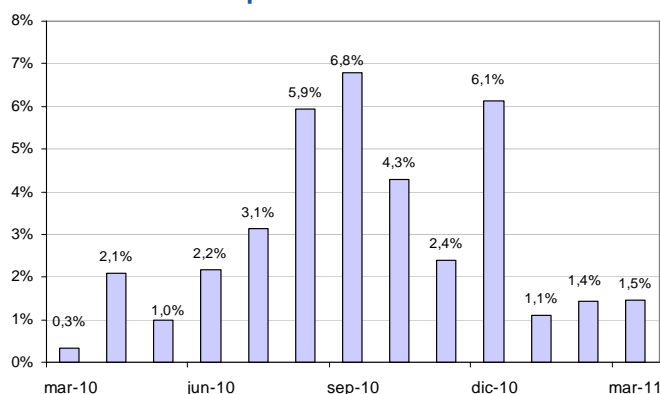
# BANCO CENTRAL DEL URUGUAY

## Créditos al Sector no Financiero

**Gráfico 6- Evolución mensual de la variación de los créditos brutos al SNF privado en moneda extranjera**



**Gráfico 7- Evolución mensual de la variación de los créditos brutos al SNF privado en moneda nacional**

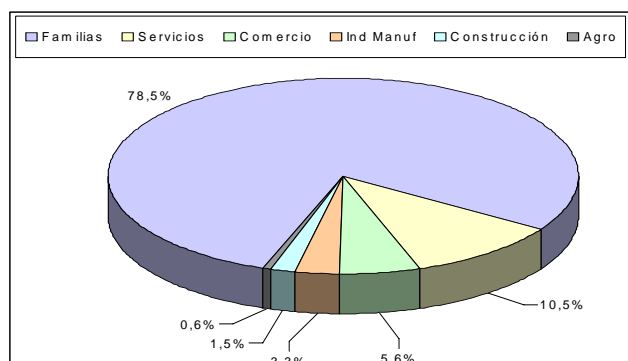


**Cuadro 9- Créditos al SNF 31 de marzo de 2011 (millones de dólares)**

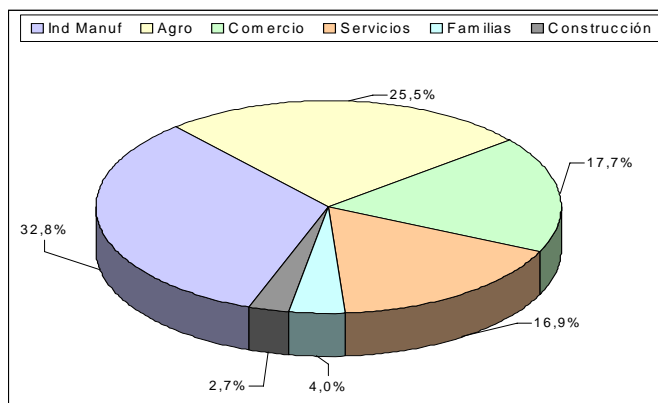
Año móvil	SNF TOTAL			SNF PRIVADO RESID.		
	MN	ME	TOTAL	MN	ME	TOTAL
Saldos a marzo 2011	3732	4701	8433	2992	4447	7439
Saldos a marzo 2010	2316	4469	6785	2037	3743	5780
Variación contable	1416	232	1648	954	704	1659
Ajustes por:						
Cred. Castigados	18	30	47	17	29	47
Castigados Reestruct.	-2	-4	-5	-2	-4	-6
Cred. <i>back to back</i>	-5	41	36	-5	23	17
Efecto tipo de cambio	-99		-99	-75		-75
Efecto UI	-75		-75	-75		-75
Variación Corregida	1253	298	1552	815	753	1567

Último trimestre	SNF TOTAL			SNF PRIVADO RESID.		
	MN	ME	TOTAL	MN	ME	TOTAL
Saldos a marzo 2011	3732	4701	8433	2992	4447	7439
Saldos a diciembre 2010	3305	4720	8025	2747	4424	7171
Variación contable	428	-19	409	245	23	268
Ajustes por:						
Cred. Castigados	2	-14	-12	2	-14	-12
Castigados Reestruct.	0	-6	-6	0	-6	-6
Cred. <i>back to back</i>	6	23	29	6	10	16
Efecto tipo de cambio	-166		-166	-139		-139
Efecto UI	-35		-35	-35		-35
Variación Corregida	234	-16	218	78	12	90

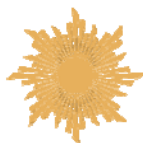
**Gráfico 8- Créditos Brutos Totales por sector de actividad económica en moneda nacional**



**Gráfico 9- Créditos Brutos Totales por sector de actividad económica en moneda extranjera**



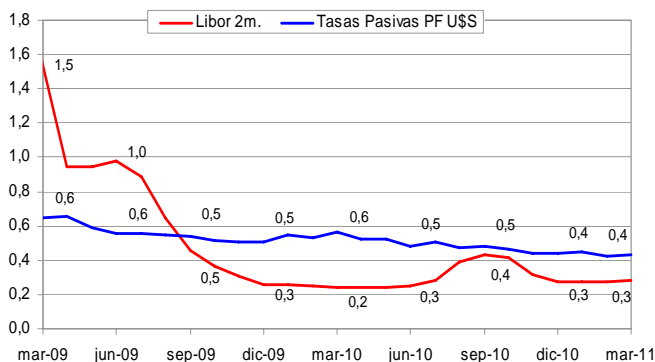




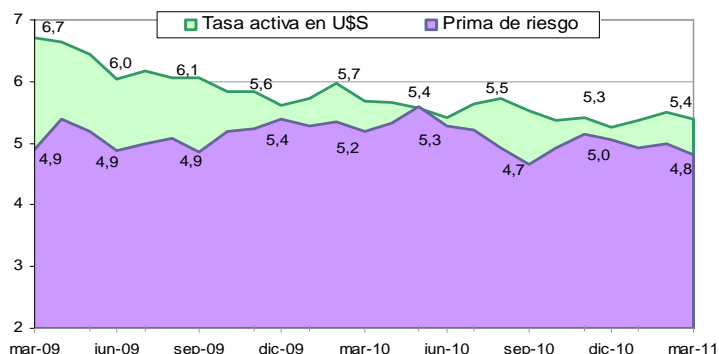
# BANCO CENTRAL DEL URUGUAY

## Tasas de Interés

**Gráfico 10- Tasa de interés pasiva a plazo fijo en dólares y tasa Libor 60 días ( promedios mensuales, en %)**

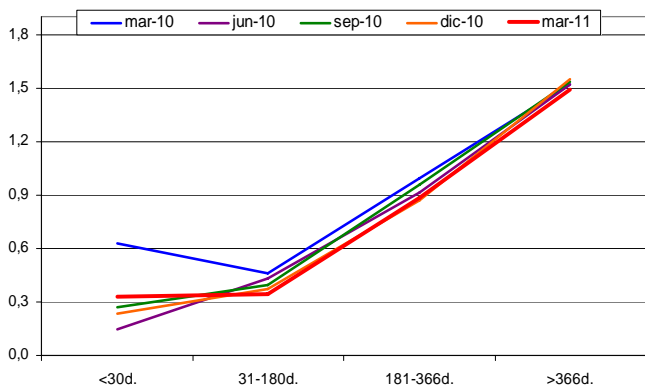


**Gráfico 11- Tasa de interés activa promedio en dólares y prima de riesgo (\*) ( en %)**

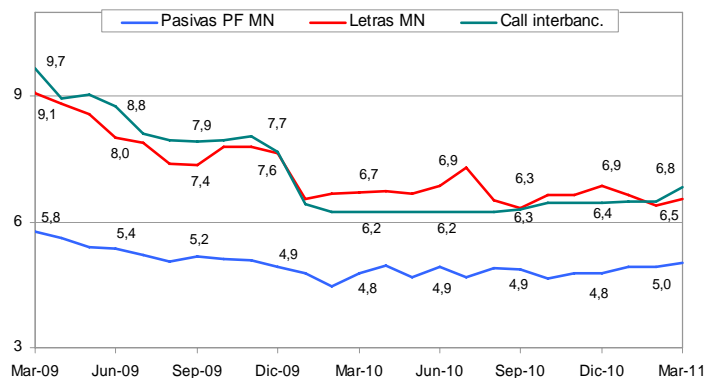


(\*) Prima de riesgo: diferencial entre la tasa de interés activa promedio y la tasa Libor en dólares a 180 días.

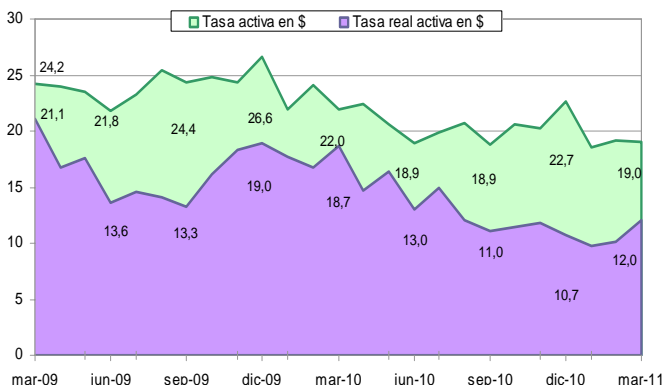
**Gráfico 12- Tasa de interés pasiva promedio en dólares: estructura temporal (en %)**



**Gráfico 13- Tasas en moneda nacional: pasivas, call interbancario y letras de tesorería (promedios mensuales, en %)**

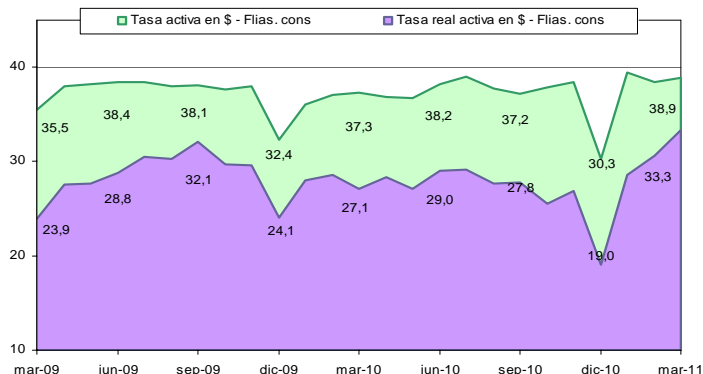


**Gráfico 14- Tasa de interés activa en pesos aplicada a operaciones con empresas, nominal y real (\*) (en %)**

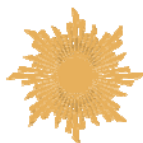


(\*) La tasa de interés real se calculó a partir de la variación del IPC del semestre siguiente (ya que el plazo medio de las operaciones fue próximo a 180 días).

**Gráfico 15- Tasa de interés activa en pesos aplicada a operaciones con familias, nominal y real (\*) ( en %)**



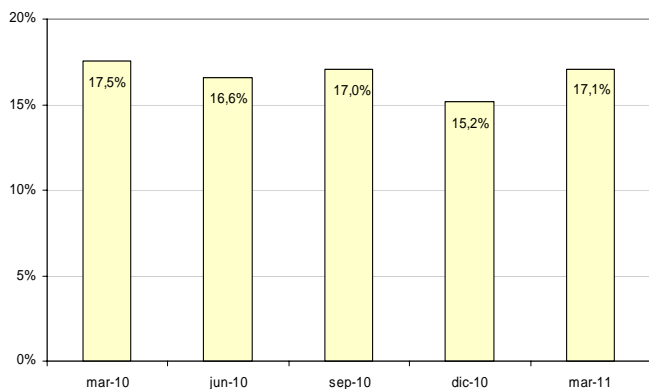
(\*) La tasa de interés real se calculó a partir de la variación del IPC del semestre siguiente (ya que el plazo medio de las operaciones fue próximo a 180 días).



# BANCO CENTRAL DEL URUGUAY

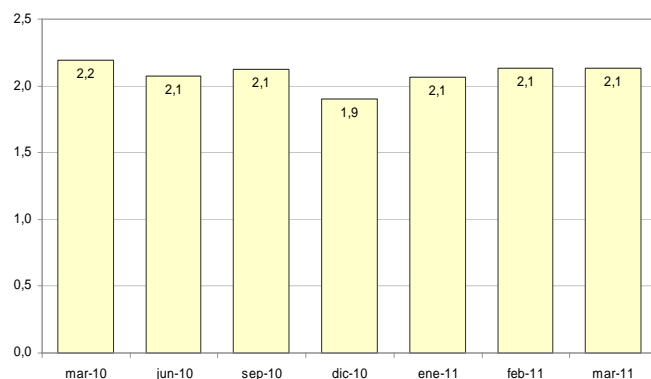
## Solvencia

**Gráfico 16- Adecuación patrimonial (\*)**  
(, % sobre activos ponderados por su riesgo + Riesgo de Mercado)



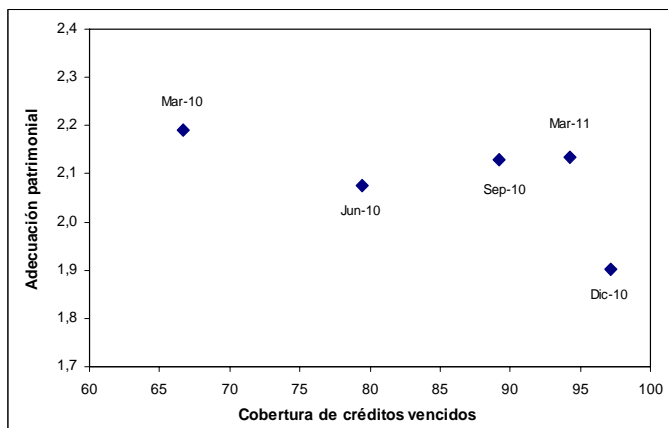
(\*) Relación entre Responsabilidad Patrimonial Neta (RPN) y activos ajustados por riesgo, inversiones especiales y otros ajustes + 12,5 \* Requerimiento por riesgo de mercado.

**Gráfico 17- Adecuación patrimonial (\*)**  
( número de veces)



(\*) Ídem anterior medido en número de veces el 8%.

**Gráfico 18- Adecuación patrimonial y cobertura propia de créditos vencidos (no incluye BHU, número de veces)**



**Cuadro 10 Composición del indicador de adecuación patrimonial al 31 de marzo de 2011 ( millones de dólares)**

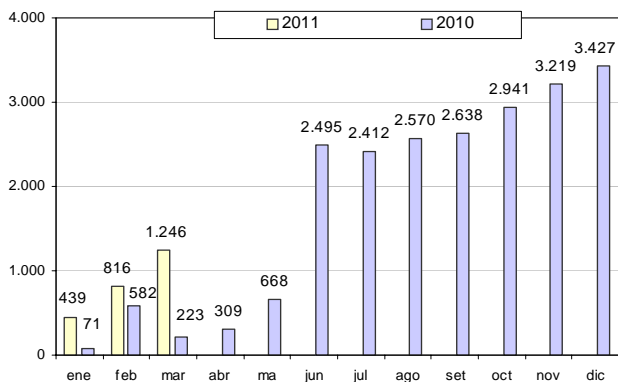
Responsabilidad Patrimonial Neta	2.493,9
Requisitos de capital:	
Requisitos por Riesgo de Crédito	880,8
Requisitos por Riesgo de Mercado	287,7
<i>por Riesgo de Tipo de Cambio</i>	94,6
<i>por Riesgo de Tasa de Interés</i>	193,1
Responsabilidad Patrimonial Neta Mínima	1.168,5
Indicador de Adecuación Patrimonial	2,13



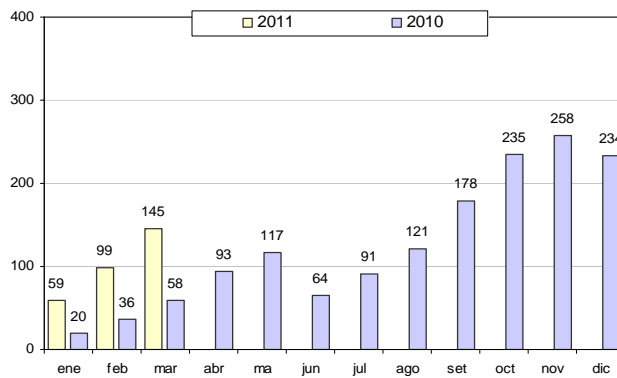
# BANCO CENTRAL DEL URUGUAY

## Resultados

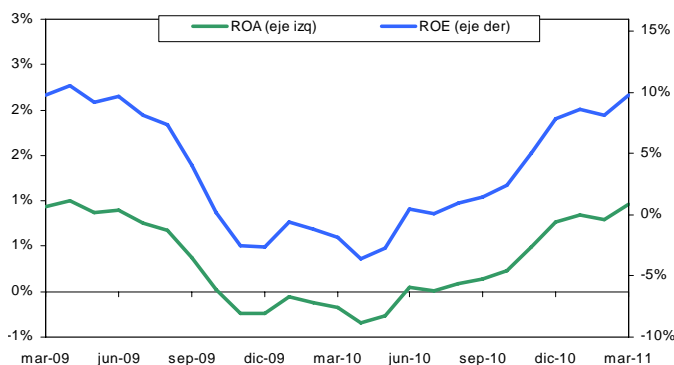
**Gráfico 19- Resultados del ejercicio en pesos  
(millones de pesos)**



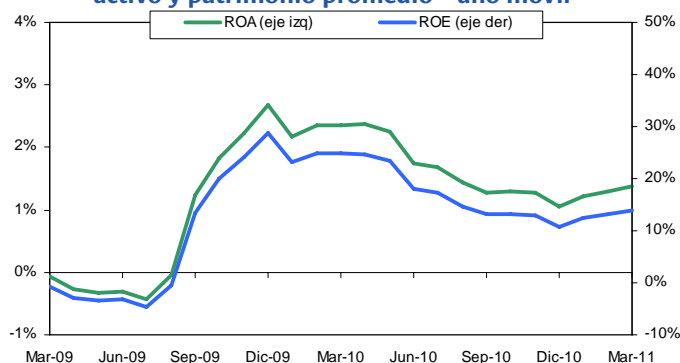
**Gráfico 20- Resultados del ejercicio en dólares  
(millones de dólares)**



**Gráfico 21- Retorno medido en pesos sobre activo y patrimonio promedio – año móvil**



**Gráfico 22- Retorno medido en dólares sobre activo y patrimonio promedio – año móvil**



**Cuadro 11 – Estructura de Resultados  
Resultado medido en pesos  
(en millones de pesos)**

	mar-11	mar-10	mar-11	mar-10
	\$ millones		Int. Ganados 2009=100%	
Intereses Ganados	5.852	4.886	120%	100%
Intereses Perdidos	-828	-643	-17%	-13%
Valores (Neto)	941	1.009	19%	21%
Previsiones	225	-328	5%	-7%
Margen Financiero Neto	6.191	4.924	127%	101%
Margen por Servicios	943	878	19%	18%
Resultado Bruto	7.134	5.802	146%	119%
Gastos de Funcionamiento	-5.288	-4.488	-108%	-92%
Resultados Ops. Cambio	625	564	13%	12%
Otros resultados operativos	188	72	4%	1%
Resultado de Explotación	2.659	1.950	54%	40%
Res. Extraord. y Ej. Ant.	-21	19	0%	0%
Diferencia de Cambio	-556	-168	-11%	-3%
Resultado Ajuste Inflación	-	-718	0%	-15%
Resultado antes de IRAE	2.082	1.083	43%	22%
IRAE	-837	-860	-17%	-18%
Resultado del Ejercicio	1.246	223	25%	5%

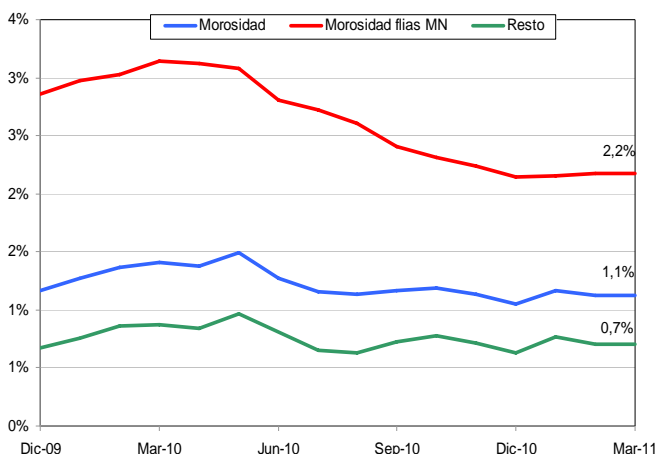


# BANCO CENTRAL DEL URUGUAY

## Riesgos Bancarios

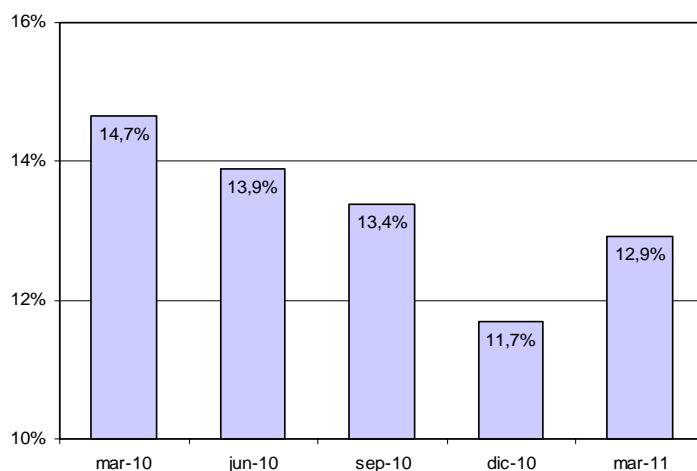
### Riesgo de Crédito

**Gráfico 23- Morosidad de créditos brutos al SNF (\*) (moneda nacional y extranjera, en %)**



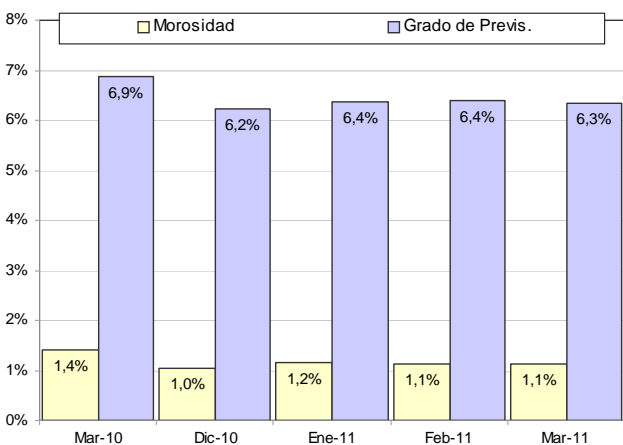
(\*) Créditos vencidos/créditos totales

**Gráfico 24- Calidad de la Cartera de Crédito (\*) (no incluye BHU)**



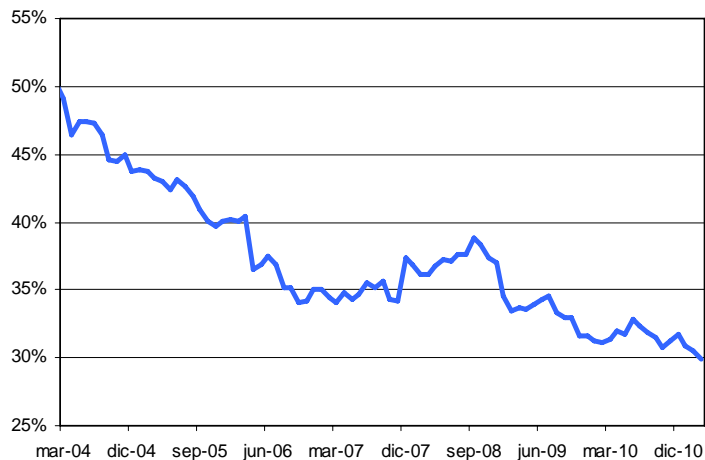
(\*) Créditos brutos clasificados 3, 4 y 5 sobre el total.

**Gráfico 25- Morosidad y grado de provisionamiento de los créditos brutos al SNF (\*) (moneda nacional y extranjera, en %)**



(\*) Grado de provisionamiento: provisiones totales / créditos brutos  
 Provisiones totales = Prev. específicas SNF + Prev. generales + Prev. estadísticas

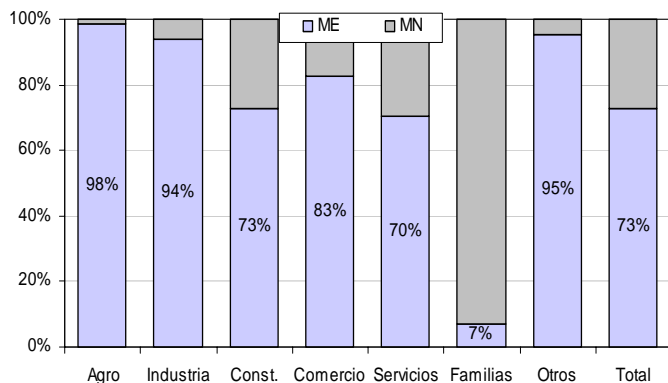
**Gráfico 26- Indicador de Riesgo de Tipo de Cambio Implícito (en %)**



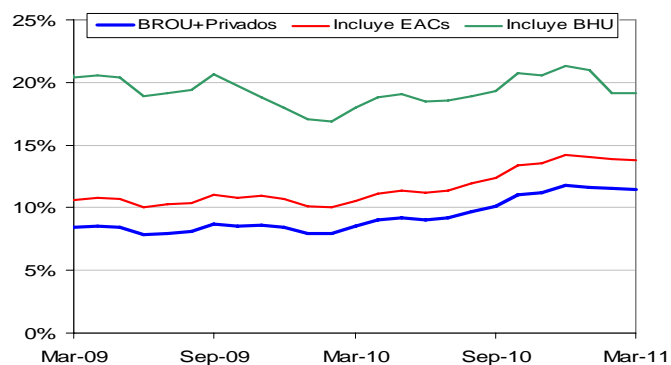


# BANCO CENTRAL DEL URUGUAY

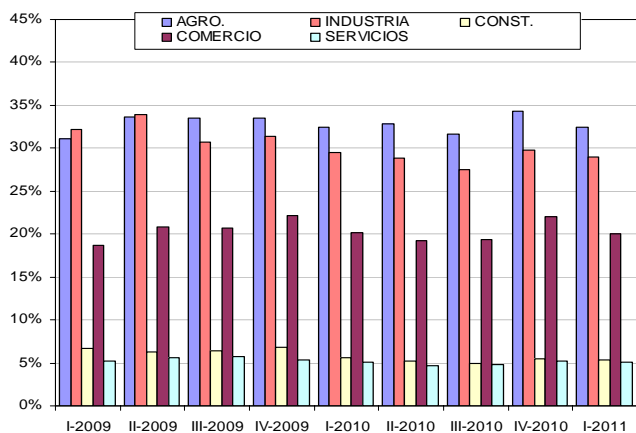
**Gráfico 27- Estructura por moneda del crédito bruto al SNF Privado Residente (en %)**



**Gráfico 28- Endeudamiento bancario de las familias (en % del ingreso de los hogares)**



**Gráfico 29- Relación entre crédito y PIB por sector de actividad económica (\*) (en %)**



(\*) A partir del cuarto trimestre de 2009 se cambió la forma de cálculo de este indicador, ver anexo metodológico

**Cuadro 12- Exposición neta del sistema bancario al sector público ( millones de U\$S)**

	Mar-11	Dic-10
Valores del Gobierno	1.186	699
Valores del BCU	1.572	1.918
Crédito al BCU	1.830	2.149
Préstamos	911	768
Posición con BHU	-2	-2
Depósitos S. Pco.	-1.589	-1.189
<b>Exposición Neta</b>	<b>3.907</b>	<b>4.342</b>

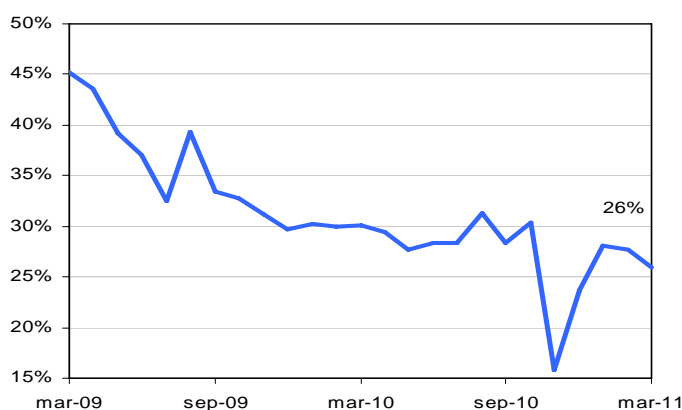
(\*) Cifras depuradas de Operaciones a Liquidar



# BANCO CENTRAL DEL URUGUAY

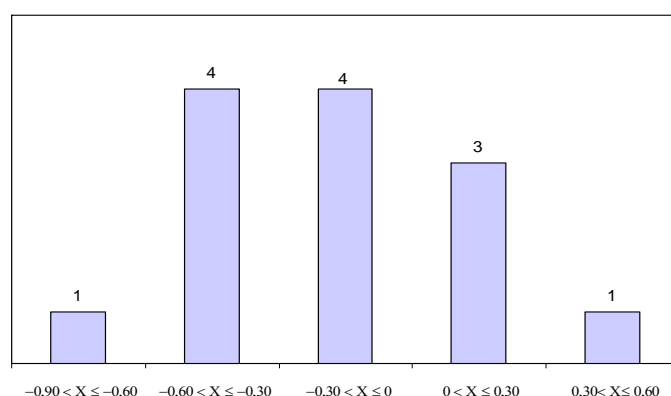
## Riesgo de Mercado

**Gráfico 30- Posición en moneda extranjera (\*)**  
(% del patrimonio)



(\*) La caída de la posición en moneda extranjera registrada en noviembre de 2010 respondió al cambio de moneda (de dólares a UIs) del activo del BROU contra el MEF originado por la absorción de depósitos del BHU en 2002.

**Gráfico 31- Posición neta expuesta en moneda extranjera.**  
31 de diciembre de 2010  
(cantidad de instituciones en intervalos de % del patrimonio)



## Stress Tests

**Cuadro 13- Escenarios de Stress**  
28 de febrero de 2011

FACTORES	Escenario Adverso	Escenario de crisis
Variación PIB	-3,6%	-8,0%
Variación TC	13,0%	31,7%
T.Interés Internacional	1,0%	2,8%
Riesgo País	4,0%	10,0%
Inflación	9,4%	12,9%
<b>RESULTADOS (RPN/Activos de Riesgo)</b>	<b>Escenario Adverso</b>	<b>Escenario de crisis</b>
Situación Inicial	17,1%	
Situación Stress	17,1%	14,9%

**Cuadro 14- Riesgo Tasa de Interés de la inversión a vencimiento. 28 de febrero de 2011**  
(miles de dólares)

Variación del Valor Presente del Patrimonio					Total/Patrim en %
Aumento de 100 pbs en las tasas en dólares y pesos					
U\$S	UYU	UI	Resto	Total	
-150.829	-24.937	-101.823	-3.241	-280.830	11,1



# BANCO CENTRAL DEL URUGUAY

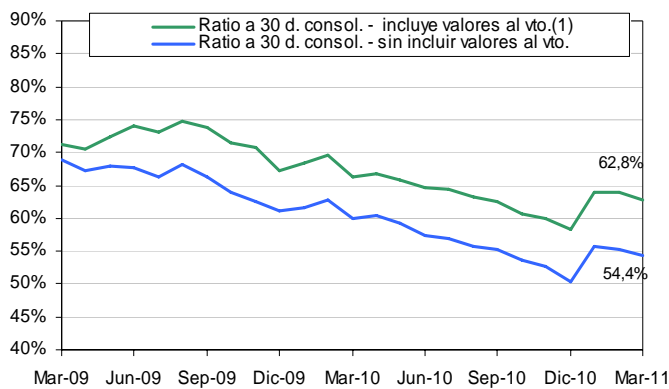
## Riesgo País

**Cuadro 15- Destino de la inversión por país**  
31 de Marzo de 2011  
(en %)

	Disponible	Valores	Crédito SNF	Crédito SF	Resto	Totales
<b>Uruguay</b>	49,0%	37,4%	99,0%	35,7%	96,1%	64,5%
<b>Región</b>	0,1%	4,0%	0,8%	1,5%	0,0%	1,1%
<b>Estados Unidos</b>	36,8%	27,8%	0,0%	43,9%	2,5%	23,4%
<b>Resto de América</b>	2,7%	6,3%	0,1%	4,9%	0,1%	2,7%
<b>Unión Europea</b>	9,1%	20,6%	0,0%	13,7%	1,2%	7,8%
<b>Resto</b>	2,3%	3,8%	0,0%	0,3%	0,0%	0,5%
<b>TOTAL</b>	<b>100,0%</b>	<b>100,0%</b>	<b>100,0%</b>	<b>100,0%</b>	<b>100,0%</b>	<b>100,0%</b>

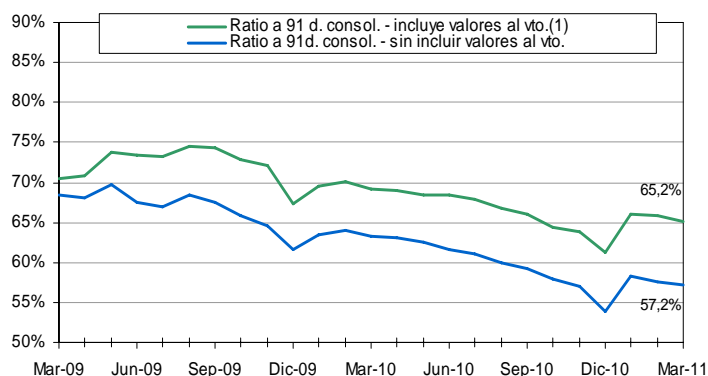
## Riesgo de Liquidez

**Gráfico 32- Ratio de liquidez a 30 días**  
(en % del activo total)



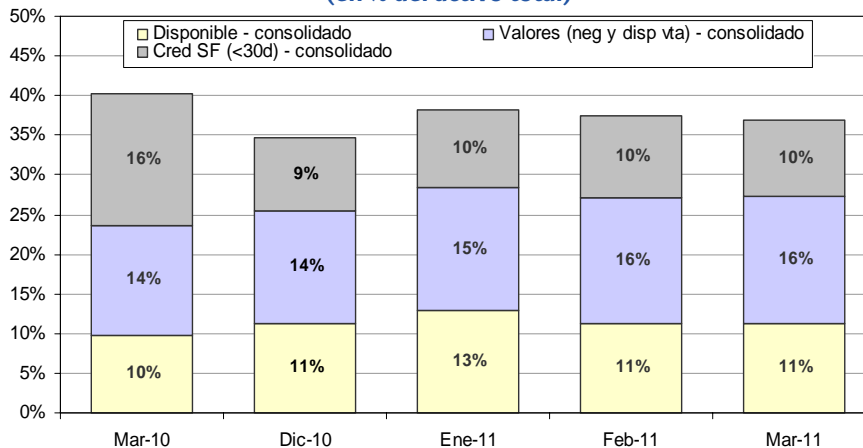
(\*) Activos líquidos / Pasivos exigibles Activos líquidos: disponible, valores (excluidos para inversión a vencimiento) y créditos SF vista y menores de 30 días Pasivos exigibles: OIF vista y menores de 30 días.

**Gráfico 33- Ratio de liquidez a 91 días**  
(en % del activo total)



(\*) Activos líquidos / Pasivos exigibles Activos líquidos: disponible, valores (excluidos para inversión a vencimiento) y créditos SF vista y menores de 91 días.

**Gráfico 34- Activos líquidos a 30 días (\*)**  
(en % del activo total)



(\*) Activos líquidos a 30 días: disponible, valores (para negociación y disponibles para la venta), créditos SF vista y menores de 30 días. Sólo se incluyen dentro de los activos líquidos a 30 días los valores del BCU (LRM, CDs a Plazo Fijo, Notas Indexadas, Operaciones de Valores públicos nacionales vendidos con compra futura) a plazos menores a 30d.



# BANCO CENTRAL DEL URUGUAY

## Cifras del BHU

### Estructura de Balance

**Cuadro 16 - Principales rubros del activo**  
(millones de dólares y %)

	mar-11		dic-10		mar-10	
Disponible BCU	36	3%	22	2%	24	2%
Disponible Resto	5	0%	5	0%	4	0%
Valores - negoc. y disp. venta	21	2%	0	0%	0	0%
Valores - inv. a vencimiento	0	0%	0	0%	0	0%
Créditos Vigentes - BCU	118	9%	135	10%	83	5%
Créditos Vigentes - S.F. Res.	0	0%	0	0%	3	0%
Créditos Vigentes - S.F. N-R	0	0%	0	0%	0	0%
Créd. Vig. - S.N.F. Priv. Res.	876	69%	918	66%	946	61%
Créd. Vig. - S.N.F. Púb. Res.	0	0%	0	0%	12	1%
Créd. Vig. - S.N.F. No Res.	0	0%	0	0%	0	0%
Créditos Vencidos	130	10%	196	14%	225	15%
Operaciones a Liquidar	0	0%	0	0%	0	0%
Otros Activos	92	7%	121	9%	244	16%
<b>TOTAL</b>	<b>1.278</b>	<b>100%</b>	<b>1.397</b>	<b>100%</b>	<b>1.542</b>	<b>100%</b>

**Cuadro 18 - Principales rubros del pasivo**  
(millones de dólares y %)

	mar-11		dic-10		mar-10	
Obligaciones con BCU	0	0%	0	0%	0	0%
OIFSF - Residente	0	0%	0	0%	0	0%
OIFSF - No Resid.	0	0%	0	0%	0	0%
Depósitos SNF Priv. - Resid.	332	48%	299	34%	275	29%
Depósitos SNF Priv. - No Res.	1	0%	1	0%	1	0%
Otras OIFSNF	192	28%	413	48%	380	41%
Operaciones a Liquidar	0	0%	0	0%	0	0%
Otros Pasivos	163	24%	154	18%	277	30%
<b>TOTAL</b>	<b>688</b>	<b>100%</b>	<b>868</b>	<b>100%</b>	<b>933</b>	<b>100%</b>

**Cuadro 19 - Activos y pasivos por moneda**  
(millones de dólares)

Moneda	mar-11		dic-10	
	Activos	Pasivos	Activos	Pasivos
Dólares	13	17	14	17
Pesos Uruguayos	45	179	-30	169
Unidad Indexada	169	131	135	121
Unidad Reajutable	1.051	361	1.278	561
<b>Total</b>	<b>1.278</b>	<b>688</b>	<b>1.397</b>	<b>868</b>

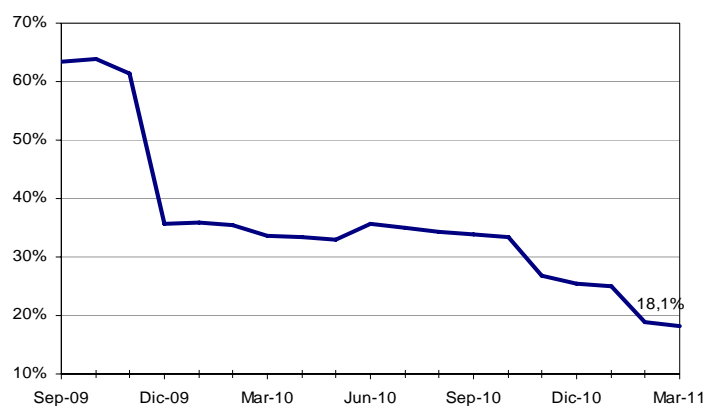
### Solvencia

**Cuadro 17 - Patrimonio Contable y Regulatorio**  
al 31 de marzo de 2011  
(millones de dólares)

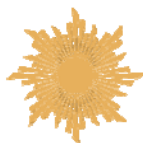
Concepto	Patrimonio	RPN
Otros Rubros	2.300	2300
Ganancias Acumuladas	1.103	551
Pérdidas Acumuladas	-2.849	-2849
Resultado del Ejercicio	36	18
Otros ajustes regulatorios		0
<b>Total</b>	<b>590</b>	<b>21</b>

### Morosidad

**Gráfica 35- Morosidad de créditos brutos al SNF**  
(créditos vencidos/ total, %)



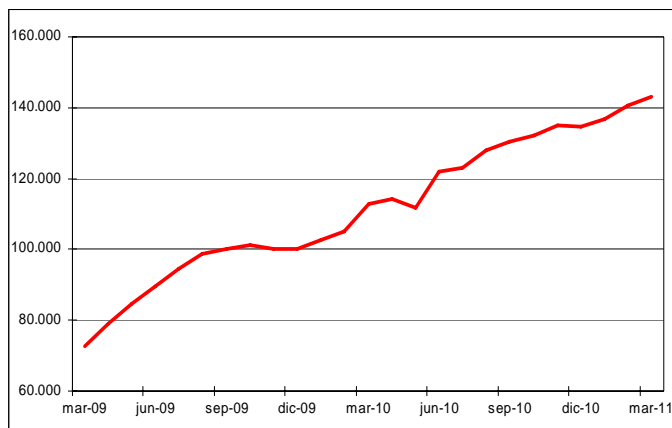




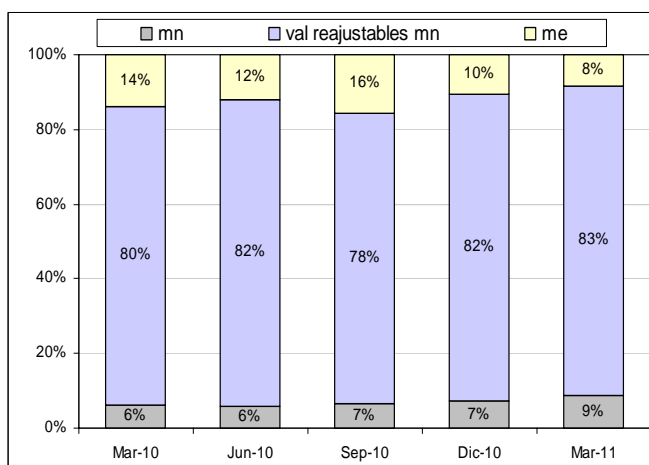
# BANCO CENTRAL DEL URUGUAY

## 3 SISTEMA PREVISIONAL

**Gráfico 36 – Evolución del valor del FAP (millones de pesos)**



**Gráfico 37 – Inversiones del FAP Composición por moneda**



**Cuadro 20 – Cantidad de Afiliados**

Afiliados	mar-11		dic-10		mar-10	
Afinidad	256.631	25%	252.039	25%	235.622	25%
Integración	154.978	15%	152.357	15%	142.215	15%
República	387.801	38%	380.607	38%	352.652	38%
Unión Capital	217.579	21%	213.125	21%	198.902	21%
<b>Total</b>	<b>1.016.989</b>	<b>100%</b>	<b>998.128</b>	<b>100%</b>	<b>929.391</b>	<b>100%</b>

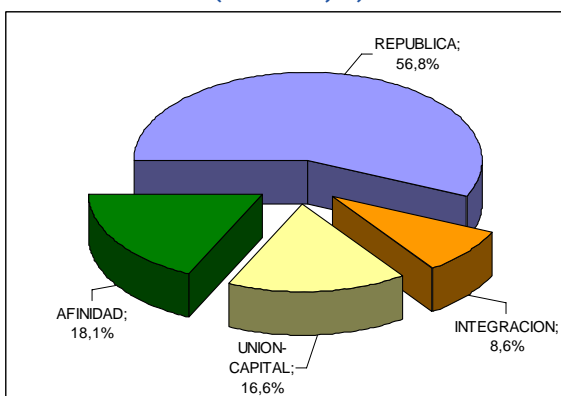
**Cuadro 21 – Traspasos entre AFAP 12 meses móviles (número de aportantes)**

Traspasos	mar-11	dic-10	mar-10
Afinidad	-345	-324	-312
Integración	-642	-565	-465
República	1561	1431	1216
Unión Capital	-574	-542	-439

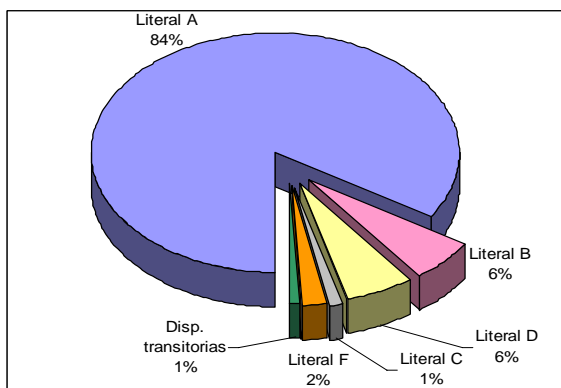
**Cuadro 22 – Transferencias recibidas del BPS 12 meses móviles (miles de pesos)**

	mar-10	dic-10	mar-11
Transf. BPS	9.688.783	10.946.524	11.538.975
Aportantes (nº)	569.467	597.195	638.196
Transf. Promedio	17,01	19,22	19,32

**Gráfico 38 – Distribución del FAP entre AFAP (año 2010, %)**



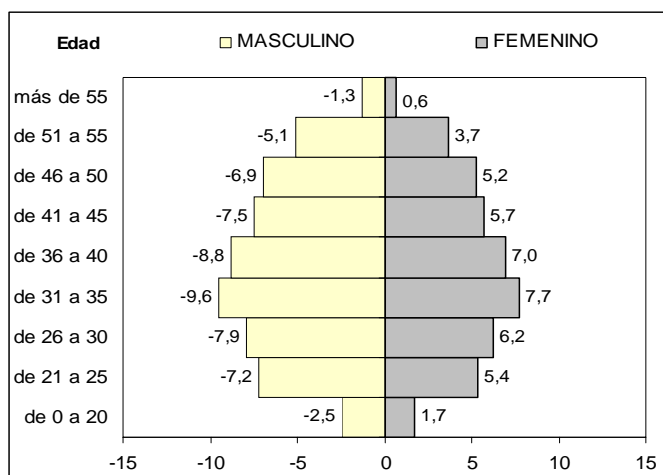
**Gráfico 39 – Inversiones del FAP Composición por Literal (al 31 de marzo de 2011)**





# BANCO CENTRAL DEL URUGUAY

**Gráfico 40 – Afiliados por tramo de edad y sexo (al 31 de marzo de 2011)**



**Cuadro 24 – Red Física (al 31 de marzo de 2011)**

	Montevideo	Interior	Total
Afinidad	1	4	5
Integración	1	4	5
República	1	18	19
Unión Capital	1	4	5
<b>Total</b>	<b>4</b>	<b>30</b>	<b>34</b>

**Cuadro 23 – Comisiones y prima de seguros (mes de proceso)**

Mes Proceso	Comisión variable		
	Mar-11	Dic-10	Mar-10
Afinidad	2,110	2,220	2,220
Integración	2,150	2,150	2,150
República	1,070	1,070	1,140
Unión Capital	2,060	2,250	2,290
Prom. Pond.	1,516	1,569	1,616
Mes Proceso	Prima seguros		
	Mar-11	Dic-10	Mar-10
Afinidad	1,000	0,960	0,960
Integración	1,100	1,050	1,050
República	1,100	1,100	1,035
Unión Capital	1,000	0,970	0,930
Prom. Pond.	1,065	1,049	1,005
Mes Proceso	Comisión Total		
	Mar-11	Dic-10	Mar-10
Afinidad	3,110	3,180	3,180
Integración	3,250	3,200	3,200
República	2,170	2,170	2,175
Unión Capital	3,060	3,220	3,220
Prom. Pond.	2,581	2,618	2,621

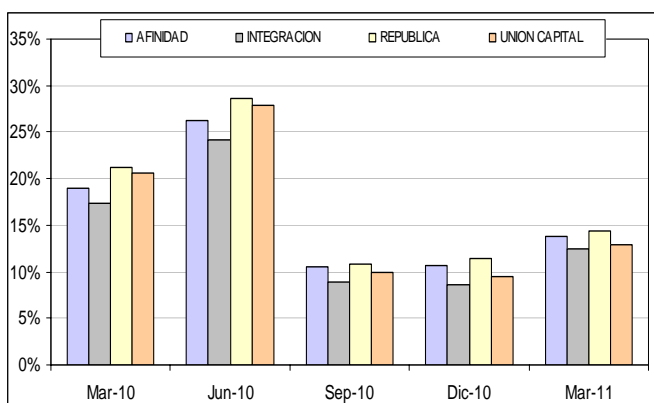
**Cuadro 25 – Prestaciones servidas por el sistema de ahorro previsional (pesos)**

Tipo de Prestación	Nº de Casos	Nº de Beneficiarios	Monto
Fallecimiento en actividad o en goce de subsidio transitorio	58.232	119.526	158.055.927
Subsidio transitorio	8.528	0	19.508.202
Jubilación por incapacidad	30.437	0	93.206.259
Jubilación común	19.748	0	76.105.977
Fallecimiento jubilados	4.297	7.841	10.953.524
<b>Total</b>	<b>121.242</b>	<b>127.367</b>	<b>357.829.889</b>

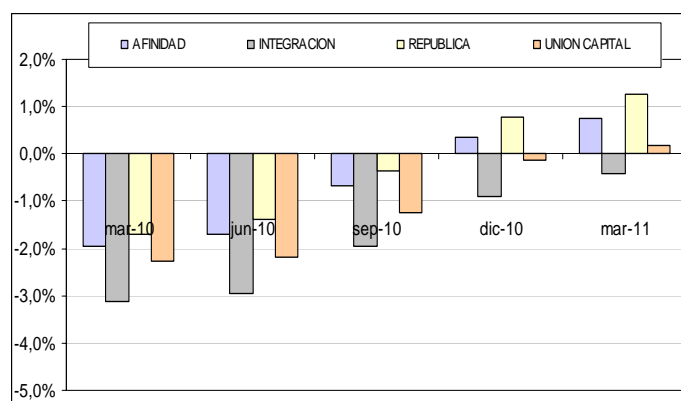


# BANCO CENTRAL DEL URUGUAY

**Gráfico 41 – Rentabilidad neta proyectada (último año móvil) (\*)**

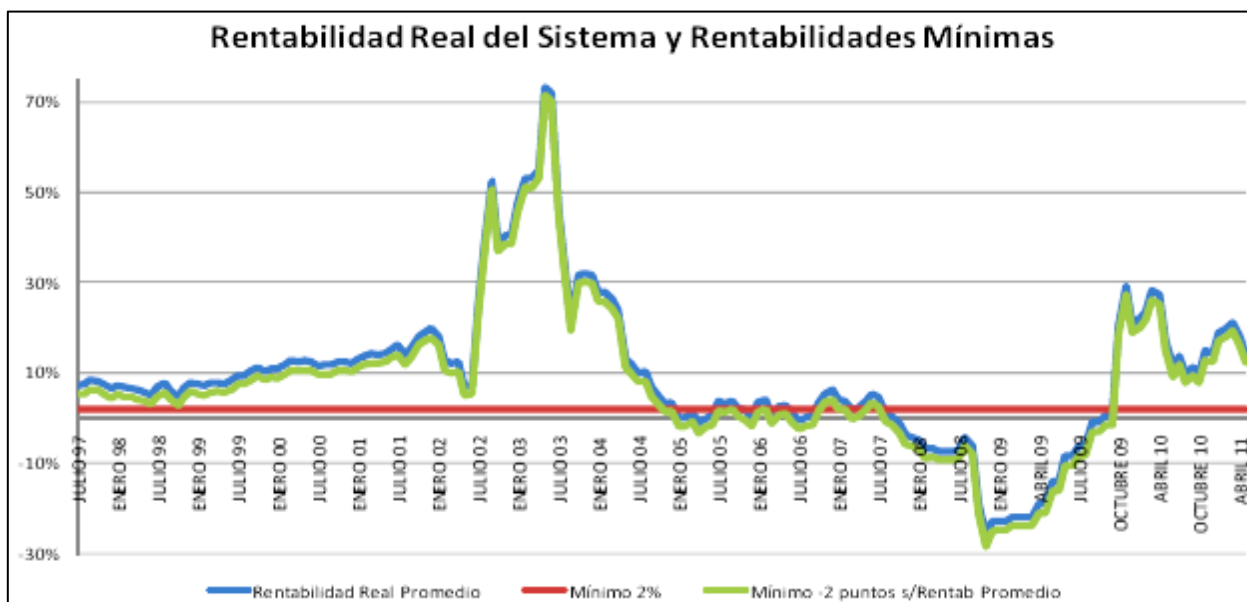


**Gráfico 42 – Rentabilidad neta proyectada (últimos 5 años móviles) (\*)**



(\*) En 2011 la rentabilidad anual se calcula en base a los dos últimos años

**Gráfico 43 – Rentabilidad real del sistema y rentabilidades mínimas**





# BANCO CENTRAL DEL URUGUAY

## 4 MERCADO DE VALORES

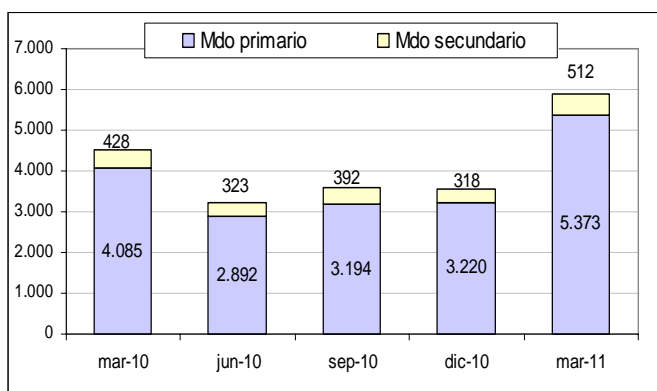
**Cuadro 26 – Operativa del mercado, año 2011  
(millones de dólares)**

	BVM	BEVSA	Extrabursátil	Total
Sector Público	101	3.404	2.646	6.150
Mercado Primario	1	2.997	2.646	5.643
Mercado Secundario	100	407	0	507
Sector Privado	4	2.304	3	2.311
Mercado Primario	0	2.303	3	2.306
Mercado Secundario	4	1		5
Val. Soberanos Extr.	0	0	0	0
Total	105	5.708	2.649	8.462

**Cuadro 27 – Certificados de Depósitos  
(millones de dólares)**

Mercado Primario				
	Privado	BCU	Brou	Total
Dólares	18,0	0,0	0,0	18,0
UI	18,6	0,0	0,0	18,6
Pesos	3.191,7	4.390,1	1.497,3	9.079,0
Total	3.228,3	4.390,1	1.497,3	9.115,6
Mercado Secundario				
	Privado	BCU	Brou	Total
Dólares	0,0	0,0	0,0	0,0
Total	0,0	0,0	0,0	0,0

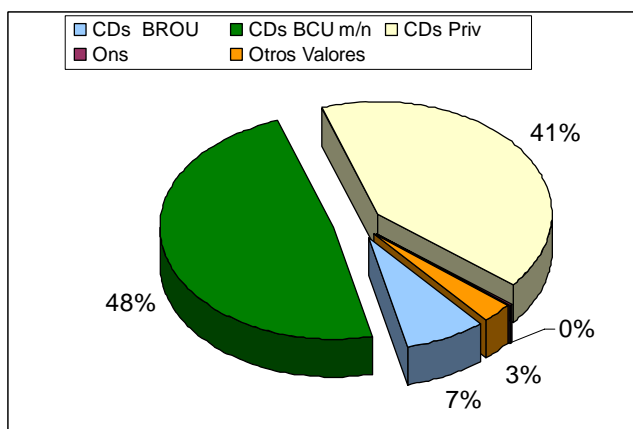
**Gráfico 44 – Mercado primario y secundario  
(millones de dólares)**



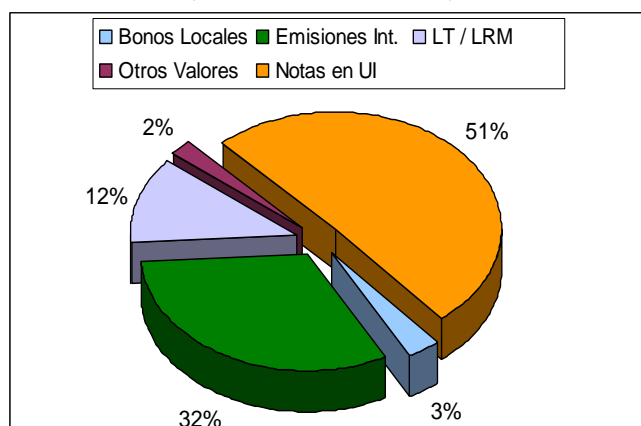
**Cuadro 28 – Composición por moneda de la operativa del mercado secundario**

	Mar-11		Dic-10	
	Monto	%	Monto	%
\$	32	18%	57	18%
USD	74	54%	169	54%
UI	396	26%	83	26%
EU	4	2%	6	2%
Yen	-	-	-	-
Total	506,99	100%	314,21	100%

**Gráfico 45 – Estructura del mercado primario por instrumento (año 2011)**



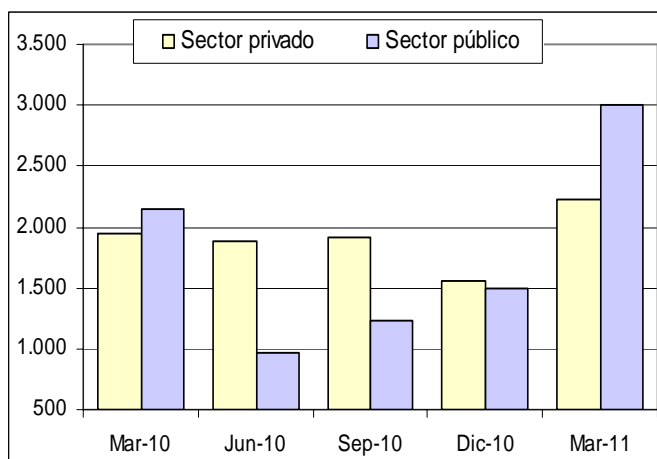
**Gráfico 46 – Estructura del mercado secundario por instrumento (al 31 de marzo de 2011)**





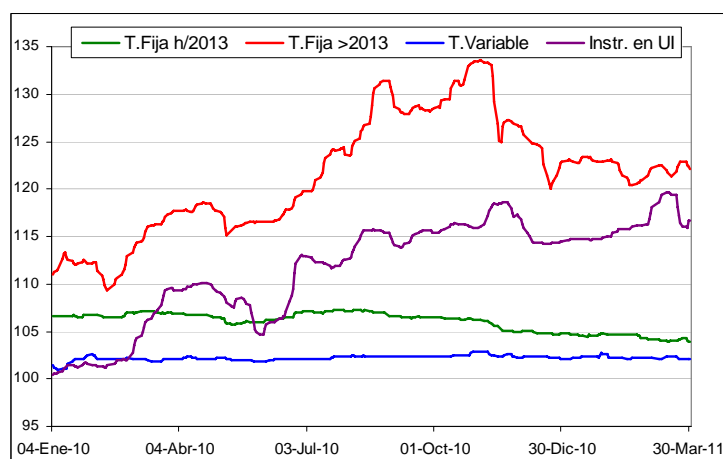
# BANCO CENTRAL DEL URUGUAY

**Gráfico 47 – Mercado primario - certificados de depósitos (millones de dólares)**

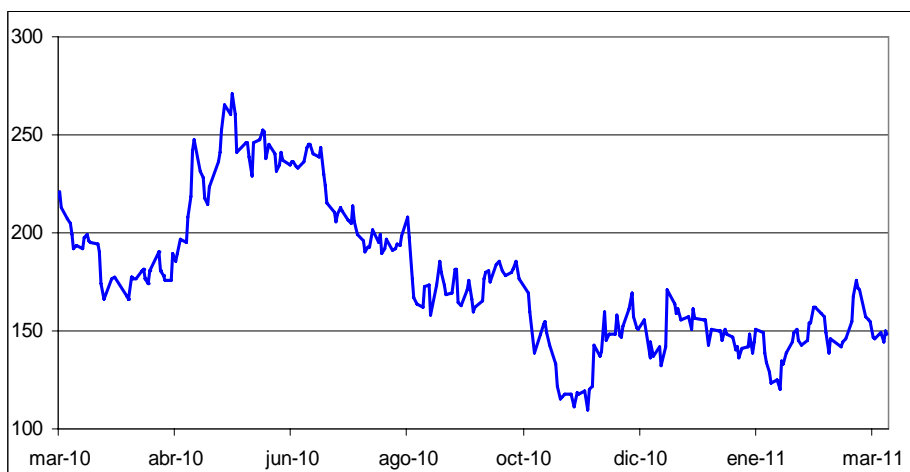


Nota: incluye operativa bursátil y extrabursátil.

**Gráfico 48 – Evolución del índice del precio de los Bonos Públicos**



**Gráfico 49 – Evolución del Riesgo País Uruguay (pbs)**





# BANCO CENTRAL DEL URUGUAY

## 5 MERCADO DE SEGUROS (\*)

**Cuadro 29 – Crecimiento real anual y participación de las ramas de seguros directos (al 31 de marzo de 2011, año móvil)**

Ramas	Participación	Crecimiento Real
Vehículos	47,2%	15,0%
Vida	25,1%	18,8%
Transporte	8,3%	30,5%
Otros	5,2%	-21,7%
Incendio	4,1%	15,0%
Rurales	3,7%	-47,6%
Responsabilidad Civil	3,2%	35,2%
Robo	2,3%	18,7%
Caución	0,4%	271,0%
Ingeniería	0,3%	-26,6%
Vida Previsional	0,0%	1,0%

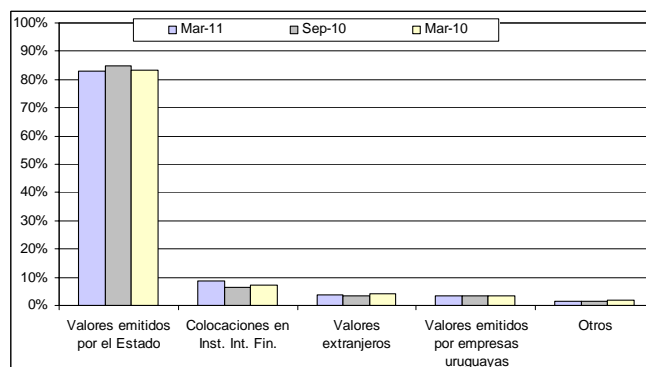
**Cuadro 31 – Resultado Técnico por rama (31 de marzo de 2011, millones de pesos)**

Rama	Resultado Técnico
Caución	2
Incendio	3
Otros	7
Responsabilidad Civil	6
Reaseguros Activos	0
Robo	11
Rurales	13
Transporte	17
Vehículos	43
Vida	2
Vida Previsional	-32
<b>Total</b>	<b>69</b>

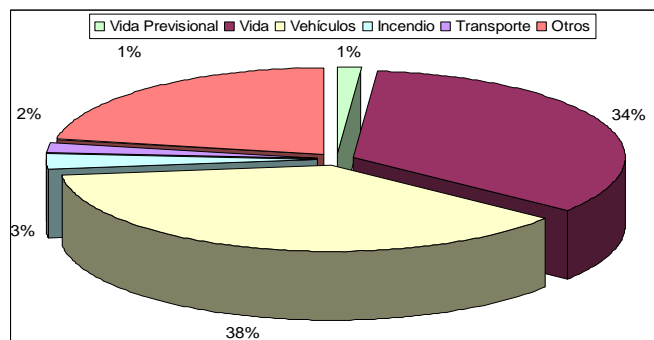
**Cuadro 30 – Niveles de Retención (%)**

Rama	Mar-11	Mar-10
Vehículos	96%	95%
Vida	95%	96%
Robo	88%	89%
Vida Prev.	84%	79%
Ingeniería	70%	56%
Incendio	69%	73%
Caución	67%	27%
Otros	55%	47%
Transporte	52%	56%
Rurales	40%	40%
Responsabilidad Civil	26%	32%
<b>Total del Sistema</b>	<b>84%</b>	<b>82%</b>

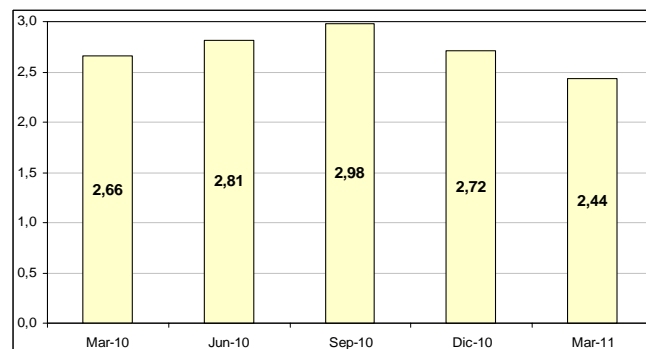
**Gráfico 51 – Portafolio de inversiones de empresas aseguradoras (%)**



**Gráfico 50 – Reservas Técnicas (31 de marzo de 2011, millones de pesos y %)**



**Gráfico 52 – Adecuación patrimonial (número de veces)**





# BANCO CENTRAL DEL URUGUAY

## ANEXO: CIFRAS E INDICADORES DETALLADOS POR ENTIDAD BANCOS

**Activo, pasivo y patrimonio de los bancos**  
(al 31 de marzo de 2011, millones de dólares)

Institución	Activo	Pasivo	Patrimonio
B.R.O.U.	10.946	9.726	1.220
B.H.U.	1.278	688	590
<b>Bancos Públicos</b>	<b>12.223</b>	<b>10.414</b>	<b>1.810</b>
Banco Santander	4.480	4.051	430
Banco Itaú	2.040	1.918	122
Nuevo Banco Comercial	1.535	1.343	192
Credit Uruguay	1.440	1.337	104
BBVA	1.195	994	200
Citibank	1.288	1.209	79
Discount Bank	913	840	73
HSBC	853	801	52
Lloyds TSB	346	317	29
Bandes Uruguay	286	238	49
Banco Surinvest	151	129	22
Banco Nación Argentina	95	79	16
<b>Bancos Privados</b>	<b>14.623</b>	<b>13.254</b>	<b>1.369</b>
<b>TOTAL</b>	<b>26.846</b>	<b>23.668</b>	<b>3.178</b>

**Estructura del pasivo**  
(al 31 de marzo de 2011, como % del total)

Institución	OIFS y BCU	Dep. SNF Priv. Resid.	Dep. SNF Priv. N-R	Otras OIF SNF	Otros Pasivos
B.R.O.U.	1%	74%	4%	17%	4%
B.H.U.	30%	19%	0%	35%	16%
<b>Bancos Públicos</b>	<b>2%</b>	<b>71%</b>	<b>3%</b>	<b>18%</b>	<b>5%</b>
Banco Santander	1%	79%	13%	4%	3%
Banco Itaú	1%	73%	15%	6%	5%
N.B.Comercial	64%	26%	1%	3%	6%
Credit Uruguay	4%	73%	8%	7%	7%
B.B.V.A.	1%	65%	29%	4%	2%
Citibank	3%	57%	22%	3%	15%
Discount Bank	3%	50%	38%	6%	3%
HSBC	0%	35%	56%	1%	7%
Lloyds TSB	5%	48%	35%	5%	7%
Bandes Uruguay	3%	40%	7%	1%	49%
Banco Surinvest	3%	70%	16%	5%	5%
Bco. Nación Argentina	22%	8%	68%	1%	1%
<b>Bancos Privados</b>	<b>4%</b>	<b>60%</b>	<b>20%</b>	<b>4%</b>	<b>12%</b>
<b>TOTAL</b>	<b>3%</b>	<b>65%</b>	<b>13%</b>	<b>10%</b>	<b>9%</b>

**Estructura del activo**  
(al 31 de marzo de 2011, como % del total)

Institución	Disponible	Valores	Créd. Vig. SF y BCU	Créd. Vig. SNF	Créd. Venc.	Otros Activos
B.R.O.U.	7%	14%	40%	33%	0%	6%
B.H.U.	3%	2%	9%	69%	10%	7%
<b>Bancos Públicos</b>	<b>6%</b>	<b>13%</b>	<b>37%</b>	<b>37%</b>	<b>1%</b>	<b>6%</b>
Banco Santander	8%	16%	30%	29%	0%	16%
Banco Itaú	16%	20%	28%	33%	0%	4%
N.B.Comercial	11%	9%	27%	44%	0%	10%
Credit Uruguay	14%	6%	36%	42%	0%	2%
BBVA	11%	7%	32%	38%	0%	12%
Citibank	5%	11%	28%	11%	0%	45%
Discount Bank	10%	60%	16%	11%	0%	3%
HSBC	12%	14%	19%	48%	0%	7%
Lloyds TSB	6%	0%	58%	31%	0%	5%
Bandes Uruguay	8%	7%	39%	29%	0%	16%
Banco Surinvest	22%	23%	33%	12%	0%	10%
Bco. Nación Argentina	43%	13%	36%	6%	0%	3%
<b>Bancos Privados</b>	<b>11%</b>	<b>16%</b>	<b>30%</b>	<b>31%</b>	<b>0%</b>	<b>13%</b>
<b>TOTAL</b>	<b>9%</b>	<b>14%</b>	<b>33%</b>	<b>34%</b>	<b>1%</b>	<b>10%</b>

**Patrimonio y RPN**  
(al 31 de marzo de 2011, millones de dólares)

Institución	Patrimonio	RPN	RPN/RPNM en base a Riesgo de Crédito y Mercado	RPN/RPNM
B.R.O.U.	1220	1168	2,71	2,64
B.H.U.	590	-12	-0,17	-0,17
<b>Bancos Públicos</b>	<b>1810</b>	<b>1156</b>	<b>2,31</b>	<b>nc</b>
Bandes Uruguay	49	45	2,51	2,51
Banco Itaú	122	122	1,40	1,37
Credit Uruguay	104	96	1,28	1,28
Nuevo Banco Comercial	192	188	1,98	1,98
Discount Bank	73	73	1,43	1,43
Banco Santander	430	354	1,55	1,55
B.B.V.A.	200	216	2,98	2,98
HSBC	52	67	1,38	1,38
Banco Surinvest	22	22	3,44	1,49
Citibank	79	97	2,72	2,61
Lloyds TSB	29	29	1,79	1,79
Banco Nación Argentina	16	16	5,73	1,09
<b>Bancos Privados</b>	<b>1369</b>	<b>1326</b>	<b>1,80</b>	<b>nc</b>
<b>TOTAL</b>	<b>3178</b>	<b>2482</b>	<b>2,01</b>	<b>nc</b>



## BANCO CENTRAL DEL URUGUAY

Resultado del trimestre y rentabilidad en el año móvil  
(al 31 de marzo de 2011, millones de dólares y %)

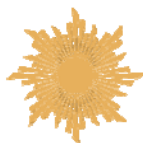
Institución	Resultado	R.O.A	R.O.E.
B.R.O.U.	1239	3,94%	36,00%
B.H.U.	684	16,94%	40,65%
Bancos Públicos	1924	5,38%	37,50%
Bandes Uruguay	-77	-6,60%	-29,64%
Banco Itaú	-49	0,33%	5,59%
Credit Uruguay	109	2,60%	37,02%
Nuevo Banco Comercial	-43	1,10%	9,02%
Discount Bank	-3	1,05%	13,02%
Banco Santander	98	1,56%	16,79%
B.B.V.A.	43	1,85%	12,88%
HSBC	-113	-2,02%	-34,85%
Banco Surinvest	-14	-0,13%	-0,94%
Citibank	75	2,38%	36,61%
Lloyds TSB	-9	0,79%	10,22%
Banco Nación Argentina	-11	0,38%	2,29%
Bancos Privados	6	1%	12%
T O T A L	1930	3,11%	27,13%

## ADMINISTRADORAS DE FONDOS DE AHORRO PREVISIONAL

Afiliados, Activos del FAP y FAP Total,  
Rentabilidad bruta Real en UR  
(31 de marzo de 2011, millones de dólares y %)

Institución	Afiliados	Activos FAP	Total FAP	Participación	Renta Bruta Real en UR
República	387.801	4.260	4.235	56,76%	21,98%
Afinidad	256.631	1.354	1.348	18,06%	20,48%
Unión Capital	217.579	1.239	1.232	16,52%	20,75%
Integración	154.978	650	646	8,66%	18,79%
TOTAL	1.016.989	7.503	7.461	100,00%	21,20%





# BANCO CENTRAL DEL URUGUAY

## EMPRESAS DE SEGUROS

### Activo, pasivo y patrimonio (31 de marzo de 2011, millones de dólares)

Institución	Activo	Pasivo	Patrimonio
Royal & Sunalliance	81,72	44,90	36,82
Porto	60,87	44,34	16,53
Mapfre Vida	42,59	38,04	4,55
L'union	42,53	30,42	12,11
Surco	33,36	29,05	4,31
Santander	27,08	19,48	7,60
Sancor	26,24	16,98	9,26
Mapfre Grales	24,79	19,35	5,44
Metropolitan	18,34	12,96	5,38
L'Union	16,61	6,21	10,39
Far	11,49	8,62	2,87
Chartis	10,74	6,52	4,21
Berkley	5,97	2,97	3,00
Alianca	5,13	0,70	4,43
Cutcsa	2,97	0,22	2,75
<b>TOTAL</b>	<b>410,42</b>	<b>280,77</b>	<b>129,66</b>

### Patrimonio regulatorio y capital mínimo (31 de marzo de 2011, millones de dólares)

Institución	Patrimonio Regulatorio	Capital Mínimo
Royal & Sunalliance	36,01	9,20
Porto	15,22	6,80
Alico	11,25	4,18
L'Union	10,38	3,34
Sancor	8,46	3,78
Santander	7,60	1,83
Mapfre Grales	5,44	3,91
Metropolitan	5,17	1,83
Mapfre Vida	4,55	4,83
Alianca	4,40	1,11
Surco	4,22	3,68
Chartis	4,20	2,04
Berkley	2,69	2,23
Far	2,78	1,30
Cutcsa	2,75	1,30
<b>TOTAL</b>	<b>125,12</b>	<b>51,35</b>

### Resultado neto y Resultado técnico (31 de marzo de 2011, millones de pesos)

Empresa	Resultado Neto	Resultado Técnico
PORTO	20	6
SANCOR	16	16
CHARTIS	11	13
ROYAL&SUN	9	33
ALICO	4	-3
L'UNION	2	6
FAR	1	5
SANTANDER	1	-16
CUTCSA	-1	4
BERKLEY	-2	0
METROPOLITAN	-4	2
ALIANCA	-6	1
MAPFRE VIDA	-6	-8
SURCO	-9	-4
MAPFRE GRALES	-11	11
<b>Total general</b>	<b>24</b>	<b>69</b>