



BCU

SUPERINTENDENCIA DE SERVICIOS FINANCIEROS

Reporte de Estabilidad Financiera

Tercer trimestre de 2011

BANCO CENTRAL DEL URUGUAY



BANCO CENTRAL DEL URUGUAY

Reporte de Estabilidad Financiera 3^{er} trimestre de 2011

Evolución reciente y situación actual del sistema financiero uruguayo

RESUMEN EJECUTIVO	3
1 SISTEMA FINANCIERO	5
2 SISTEMA BANCARIO	6
DEPÓSITOS AL SECTOR NO FINANCIERO	7
CRÉDITOS AL SECTOR NO FINANCIERO	8
TASAS DE INTERÉS	9
SOLVENCIA	10
RIESGOS BANCARIOS	12
<i>Riesgo de Crédito</i>	<i>12</i>
<i>Riesgo de Mercado.....</i>	<i>14</i>
<i>Stress Tests.....</i>	<i>14</i>
<i>Riesgo País</i>	<i>15</i>
<i>Riesgo de Liquidez</i>	<i>15</i>
CIFRAS DEL BHU	16
<i>Estructura de Balance</i>	<i>16</i>
<i>Solvencia.....</i>	<i>16</i>
3 SISTEMA PREVISIONAL.....	17
4 MERCADO DE VALORES.....	20
5 MERCADO DE SEGUROS (*)	22
ANEXO: CIFRAS E INDICADORES DETALLADOS POR ENTIDAD.....	23
BANCOS.....	23
ADMINISTRADORAS DE FONDOS DE AHORRO PREVISIONAL	24
EMPRESAS DE SEGUROS	25

Fecha de publicación: 11 de enero de 2012



BANCO CENTRAL DEL URUGUAY

RESUMEN EJECUTIVO

Durante el tercer trimestre de 2011 las tasas de referencia internacionales se mantuvieron en niveles reducidos, manteniendo la presión sobre los resultados de las instituciones bancarias. La rentabilidad promedio del año móvil cerrado en setiembre de 2011 es aproximadamente del 1,2% sobre activos, estando correlacionada positivamente con el tamaño de la institución.

La situación de solvencia de las instituciones financieras radicadas en Uruguay presenta dos particularidades, la primera representada por el excedente de capital que hace que el mismo se sitúe holgadamente por encima del mínimo que exige la regulación prudencial (en promedio 1,8 veces el requisito regulatorio). La segunda particularidad está constituida por el régimen prudencial de provisiones estadísticas establecido por la SSF que prevé que los bancos asuman pérdidas de cartera en el auge del ciclo económico para crear un fondo que permita hacer frente al aumento de la morosidad sin necesidad de capital adicional en los momentos de recesión. Los stress tests elaborados por la SSF dan cuenta de que el sistema bancario soportaría un escenario de crisis manteniendo un adecuado nivel patrimonial.

En el tercer trimestre de 2011 el crédito al sector privado residente presentó un aumento de los préstamos otorgados en moneda nacional de \$ 4.015 millones y un incremento de los otorgados en moneda extranjera por U\$S 224 millones que luego de ajustar por los efectos de tipo de cambio y el castigo de créditos morosos deja un incremento total en el trimestre de U\$S 489 millones, equivalente a un crecimiento de 6%. En el año cerrado a setiembre de 2011 los créditos al sector privado residente en moneda nacional aumentaron \$ 15.010 millones, mientras que los otorgados en moneda extranjera se incrementaron en U\$S 1.220 millones, lo que implicó un crecimiento nominal del total de créditos del orden del 31% anual. A pesar de este importante crecimiento, la morosidad del crédito se mantiene estable en niveles históricamente bajos, situándose en torno a valores del 1,2% (2,3% en caso de crédito a familias en moneda nacional) y el endeudamiento de las familias con el sistema bancario se mantiene aún en niveles bajos.

Por su parte, los depósitos del sector no financiero privado mostraron un incremento equivalente en dólares de U\$S 372 millones en el trimestre y U\$S 2.223 millones en el año móvil cerrado en setiembre de 2011, lo que equivale a un aumento anual del 13,5% (+1,9% en el trimestre). Los depósitos a la vista y en caja de ahorro constituyen una proporción cercana al 84% del total de depósitos.

Respecto al sistema de ahorro previsional, el total de los fondos que el mismo acumula asciende a \$ 140.810 millones (aproximadamente un 16% del Producto Interno Bruto), al tiempo que muestra un número superior al millón de afiliados al 3º de setiembre de 2011 y presenta una rentabilidad neta proyectada en UR (en base al bienio móvil) que asciende al 1,3%. Analizando la rentabilidad neta proyectada en base al resultado en UR de los últimos 5 años, se observa que la misma es -1,1% anual, lo que no debe valorarse negativamente dado el escaso nivel de riesgo que asumen los fondos previsionales y el contexto de fuerte crecimiento del valor de la UR en el período. Si se tiene en cuenta que en los cinco años que cierran el 30 de setiembre de 2011 el valor de la UR se incrementó en promedio un 4,9% anual por sobre la inflación, puede deducirse una rentabilidad neta aproximada del 3,7% en términos reales.



BANCO CENTRAL DEL URUGUAY

El mercado de valores presentó en el tercer trimestre de 2011 un aumento de sus operaciones en el mercado primario del 1,5% y un descenso de un 27,3% en el mercado secundario, lo que en función del tamaño de uno y otro hizo que el total operado prácticamente se mantuviera en los valores del trimestre anterior. En términos de nueva financiación a empresas (acciones, obligaciones negociables y fideicomisos financieros), el total emitido en el trimestre ascendió aproximadamente a U\$S 70 millones.

Por último, las empresas de seguros tuvieron ventas que crecieron en términos reales un promedio de 13% respecto al año anterior, situándose la prima emitida neta en U\$S 87 millones. Las principales ramas en cuanto a volumen de primas en el año cerrado a setiembre fueron la rama de seguro de vehículos (31,4% de primas), la de accidentes de trabajo (24,5%) vida (13,2%) y vida previsional (11,4%).



BANCO CENTRAL DEL URUGUAY

1 SISTEMA FINANCIERO

Cuadro 1 - Activo, pasivo y patrimonio de las instituciones de intermediación financiera (millones de dólares)

Tipo de Institución	Nº. de Instituciones	Activo	Pasivo	Patrimonio
Bancos Públicos	2	12.392	10.631	1.761
Bancos Privados	11	14.984	13.821	1.161
Subtotal Sistema Bancario	13	27.376	24.452	2.924
Cooperativas	1	18	12	6
Casas Financieras	5	287	219	68
Inst. Financieras Externas	4	2.044	1.966	78
Admin. Grupos de Ahorro Previo	4	37	33	4
Total	27	29.763	26.683	3.080

Cuadro 4 - Activo, pasivo y patrimonio de las empresas de seguros y mutuas (millones de dólares)

Tipo de Institución	Nº. de Instituciones	Activo	Pasivo	Patrimonio
Empresas de Seguros	16	1.938	1.511	428
Mutuas de Seguros (1)	9	4	1	3
Total	25	1.942	1.512	430

(1) no incluye información de tres instituciones.

Cuadro 2 - Activo, pasivo y patrimonio de las empresas administradoras de crédito, empresas de servicios financieros y casas de cambio (millones de dólares)

Tipo de Institución	Nº. de Instituciones	Activo	Pasivo	Patrimonio
Empresas Administradoras de Crédito (1)	14	701	447	254
Empresas de Servicios Financieros	20	71	36	34
Casas de Cambio (2)	62	60	11	48
Total	96	832	495	337

(1) Se incluyen las administradoras de crédito cuyos activos superaban 100.000 Unidades Reajustables al 30.09.2011. El resto de administradoras de créditos, cuyos balances cierran a lo largo del año civil, acumulan activos por una cifra aproximada a U\$S 30 millones al 30.09.2011.

(2) Incluye información de Casas de Cambio al 30.06.2011.

Cuadro 5 - Circulante de Valores (millones de dólares)

Emisor	Instrumento	Monto
Sector Público	Emisiones Internacionales	10.781
	Bonos del Tesoro / Previsional	1.366
	Letras Tesorería / LRM	4.838
	Notas BCU / Notas del Tesoro	4.492
	Resto	728
Subtotal Sector Público		22.205
Sector Privado	Obligaciones Negociables	231
	Acciones	223
	Fideicomisos Financieros	201
	Subtotal Sector Privado	655
Total		22.861
Propiedad		Monto
Títulos en poder de Acreedores Externos		8.495
Títulos en poder de las IIF		3.148
Títulos en poder de las AFAPs		5.917
Títulos en poder de las Aseguradoras		1.596
<i>Resto de valores en circulación</i>		3.704
Total		22.861

Cuadro 3 - Fondos de Ahorro Previsional 30/09/2011 (millones de dólares)

Nº de Instituciones	Fondo
4	6.954



BANCO CENTRAL DEL URUGUAY

2 SISTEMA BANCARIO ¹

Cuadro 6 - Estado de Fuentes y Usos de Fondos del trimestre
(millones de dólares)

FUENTES	
Fondos provenientes de la operaciones	
Resultado del ejercicio medido en dólares	- 43
Ajustes al resultado ⁽¹⁾	119
	75
Aumentos de Pasivos / Disminución Activos	
Depósitos Sector Privado	372
Valores Extranjeros	289
Otros Activos Netos	17
	678
TOTAL FUENTES DE FONDOS	754
USOS	
Aumentos de Activos/Disminución Pasivos	
Crédito al Sector Privado Residente	489
Crédito al BCU	165
Monedas y billetes	99
	754
TOTAL USOS DE FONDOS	754

Cuadro 7- Principales rubros del pasivo bancario
(millones de dólares y %)

	Sep-11		Sep-10		Sep-09	
Obligaciones con BCU	43	0,2%	25	0,1%	133	0,8%
OIF SF - Residente	85	0,4%	127	0,6%	86	0,5%
OIF SF - No Resid.	388	1,6%	286	1,4%	329	1,9%
Depósitos SNF Priv. - Resid.	16.077	67,7%	13.981	67,4%	11.521	66,0%
Depósitos SNF Priv. - No Res.	3.086	13,0%	2.925	14,1%	2.745	15,7%
Otras OIF SNF	2.254	9,5%	2.006	9,7%	1.762	10,1%
Operaciones a Liquidar	1.127	4,7%	731	3,5%	277	1,6%
Otros Pasivos	702	3,0%	656	3,2%	615	3,5%
TOTAL	23.761	100%	20.738	100%	17.468	100%

Cuadro 8- Principales rubros del Activo bancario
(millones de dólares y %)

	Sep-11		Sep-10		Sep-09	
Disponible BCU	423	1,6%	467	2,0%	708	3,7%
Disponible Resto	2.178	8,3%	1.677	7,3%	1.427	7,4%
Valores - negoc. y disp. venta	2.809	10,8%	2.758	12,0%	1.788	9,2%
Valores - inv. a vencimiento	171	0,7%	175	0,8%	387	2,0%
Créditos Vigentes - BCU	4.099	15,7%	3.616	15,7%	4.186	21,6%
Créditos Vigentes - S.F. Res.	39	0,1%	43	0,2%	33	0,2%
Créditos Vigentes - S.F. N-R	5.130	19,7%	5.481	23,8%	3.700	19,1%
Créd. Vig. - S.N.F. Priv. Res	7.891	30,2%	6.019	26,1%	4.957	25,6%
Créd. Vig. - S.N.F. Púb. Res	892	3,4%	861	3,7%	768	4,0%
Créd. Vig. - S.N.F. No Res.	123	0,5%	50	0,2%	59	0,3%
Créditos Vencidos	35	0,1%	26	0,1%	25	0,1%
Operaciones a Liquidar	1.174	4,5%	740	3,2%	336	1,7%
Otros Activos	1.126	4,3%	1.120	4,9%	999	5,2%
TOTAL	26.089	100%	23.032	100%	19.373	100%

¹ Excluyendo BHU. Se presentan datos de éste por separado



BANCO CENTRAL DEL URUGUAY

Depósitos al Sector No Financiero

Gráfico 1-Depósitos SNF Privado por residencia y moneda (millones de U\$S)

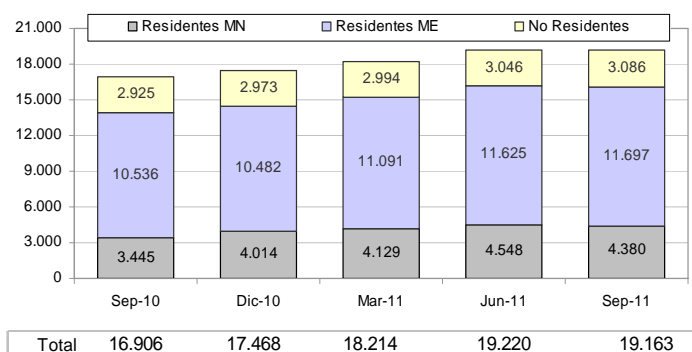


Gráfico 2- Depósitos a la vista del SNF privado en moneda nacional y extranjera (porcentaje del total)

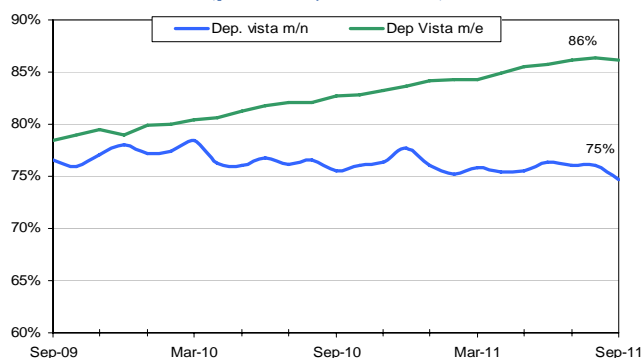


Gráfico 3- Depósitos SNF Privado en moneda extranjera (millones de U\$S)

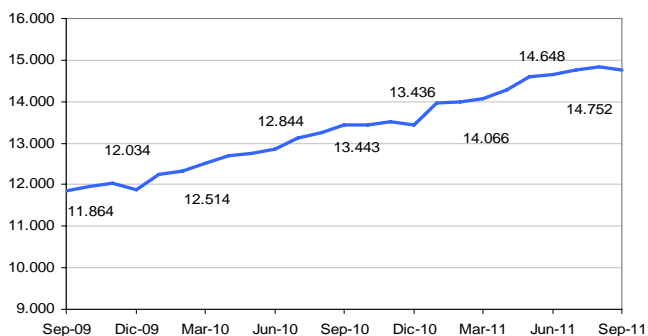


Gráfico 4-Depósitos SNF Privado en moneda nacional (millones de pesos)

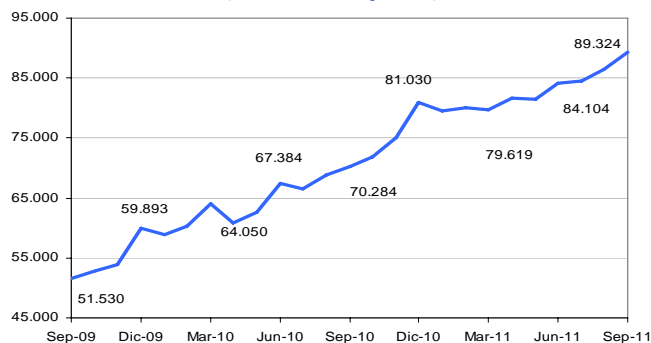
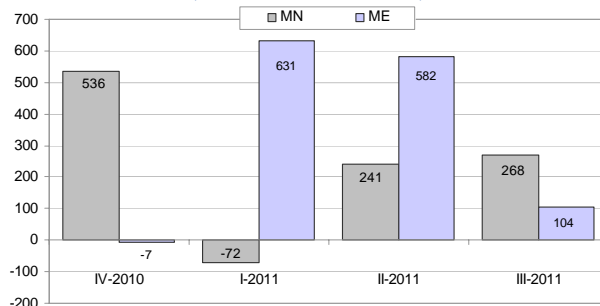


Gráfico 5- Variación trimestral ajustada de depósitos del SNF privado por moneda (millones de dólares)





BANCO CENTRAL DEL URUGUAY

Créditos al Sector no Financiero

Gráfico 6- Evolución mensual de la variación de los créditos brutos al SNF privado en moneda extranjera

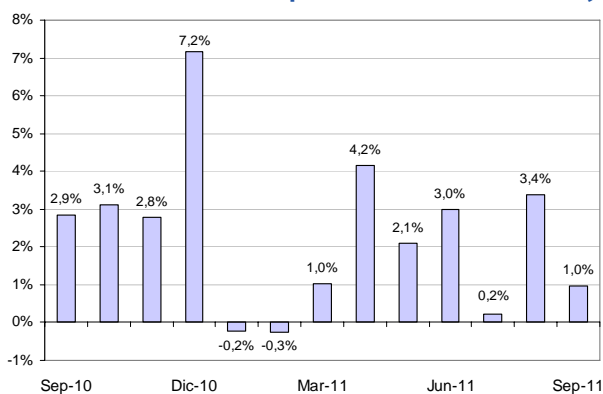
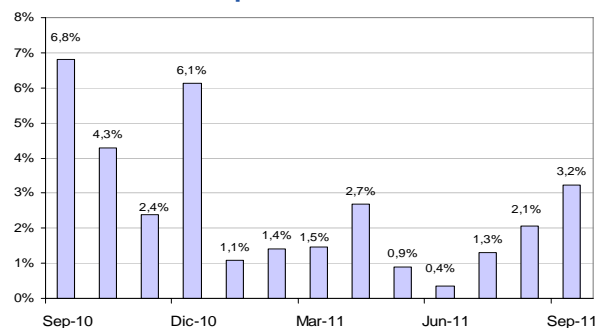


Gráfico 7- Evolución mensual de la variación de los créditos brutos al SNF privado en moneda nacional



Cuadro 9- Créditos al SNF 30 de Setiembre de 2011 (millones de dólares)

Año móvil	SNF TOTAL			SNF PRIVADO RESID.		
	MN	ME	TOTAL	MN	ME	TOTAL
Saldos a Septiembre 2011	3774	5522	9296	3146	5095	8242
Saldos a Septiembre 2010	2668	4574	7242	2400	3895	6294
Variación contable	1106	948	2054	747	1200	1947
Ajustes por:						
Cred. Castigados	49	28	76	49	27	76
Castigados Reestruct.	-1	-4	-5	-1	-4	-5
Cred. back to back	-2	8	7	-2	-5	-7
Efecto tipo de cambio	35		35	21		21
Efecto UI	-108		-108	-108		-108
Variación Corregida	1079	980	2061	706	1220	1926

Último trimestre	SNF TOTAL			SNF PRIVADO RESID.		
	MN	ME	TOTAL	MN	ME	TOTAL
Saldos a Septiembre 2011	3774	5522	9296	3146	5095	8242
Saldos a Junio 2011	3983	5251	9234	3244	4871	8115
Variación contable	-208	271	63	-98	224	126
Ajustes por:						
Cred. Castigados	15	18	33	15	18	32
Castigados Reestruct.	-1	0	-1	-1	0	-1
Cred. back to back	8	17	25	8	23	31
Efecto tipo de cambio	394		394	326		326
Efecto UI	-26		-26	-26		-26
Variación Corregida	182	305	487	224	265	489

Gráfico 8- Créditos Brutos Totales por sector de actividad económica en moneda nacional

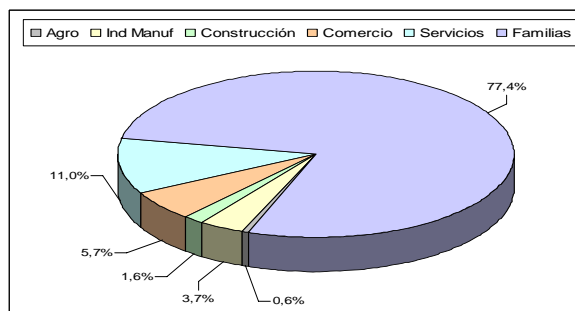
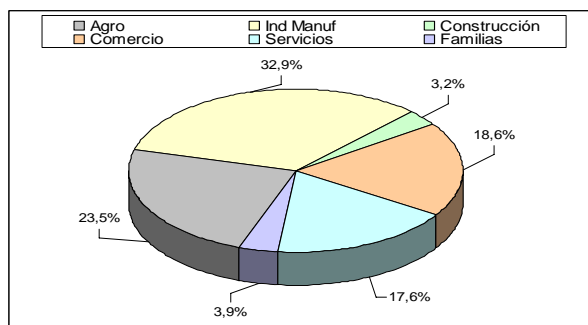


Gráfico 9- Créditos Brutos Totales por sector de actividad económica en moneda extranjera





BANCO CENTRAL DEL URUGUAY

Tasas de Interés

Gráfico 10- Tasa de interés pasiva a plazo fijo en dólares y tasa Libor 60 días (promedios mensuales, en %)

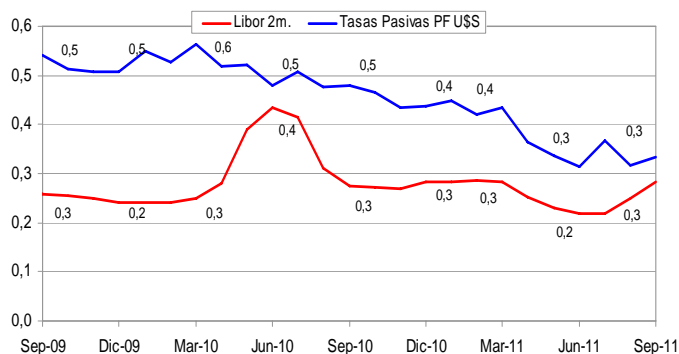
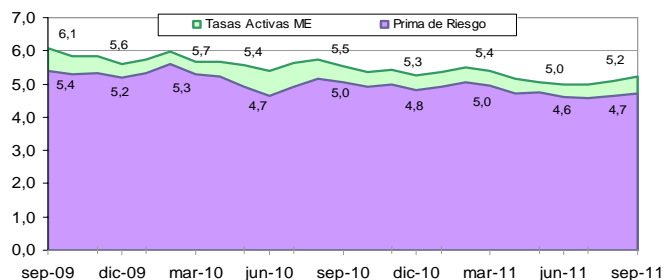


Gráfico 11- Tasa de interés activa promedio en dólares y prima de riesgo (*) (en %)



(*) Prima de riesgo: diferencial entre la tasa de interés activa promedio y la tasa Libor en dólares a 180 días.

Gráfico 12- Tasa de interés pasiva promedio en dólares: estructura temporal (en %)

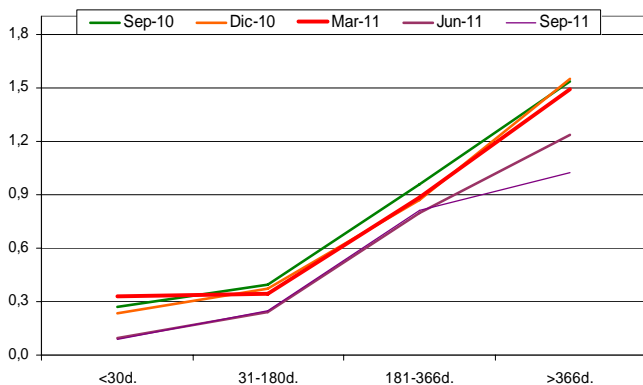


Gráfico 13- Tasas en moneda nacional: pasivas, call interbancario y letras de tesorería (promedios mensuales, en %)

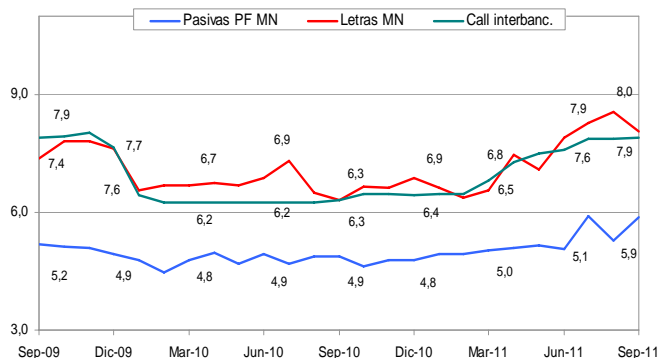
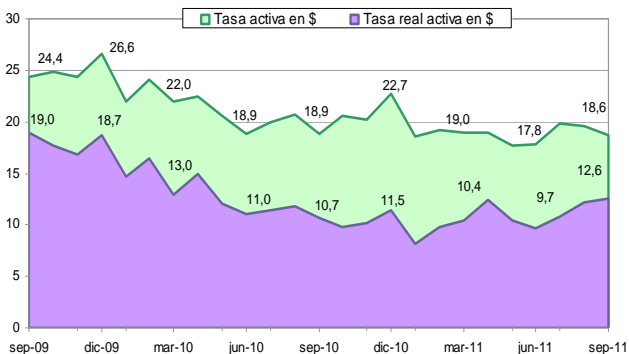
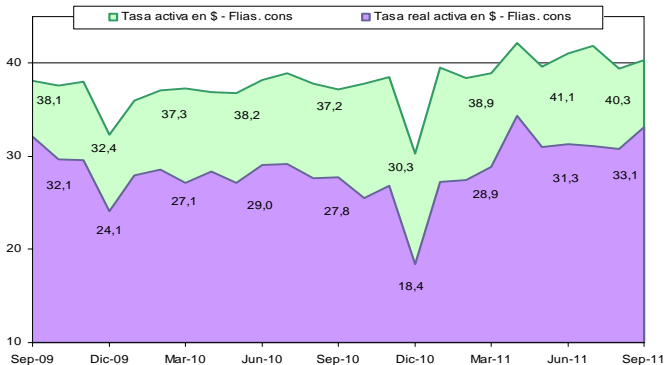


Gráfico 14- Tasa de interés activa en pesos aplicada a operaciones con empresas, nominal y real (*) (en %)

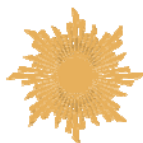


(*) La tasa de interés real se calculó a partir de la variación del IPC del semestre siguiente (ya que el plazo medio de las operaciones fue próximo a 180 días).

Gráfico 15- Tasa de interés activa en pesos aplicada a operaciones con familias, nominal y real (*) (en %)



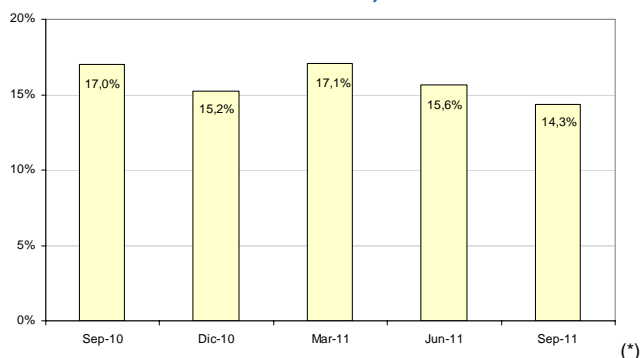
(*) La tasa de interés real se calculó a partir de la variación del IPC del semestre siguiente (ya que el plazo medio de las operaciones fue próximo a 180 días).



BANCO CENTRAL DEL URUGUAY

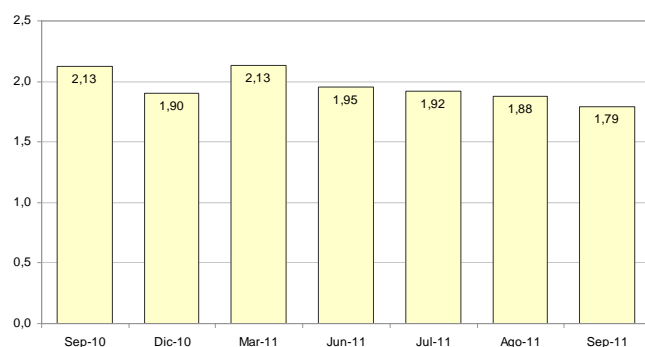
Solvencia

Gráfico 16- Adecuación patrimonial (*)
(% sobre activos ponderados por su riesgo + Riesgo de Mercado)



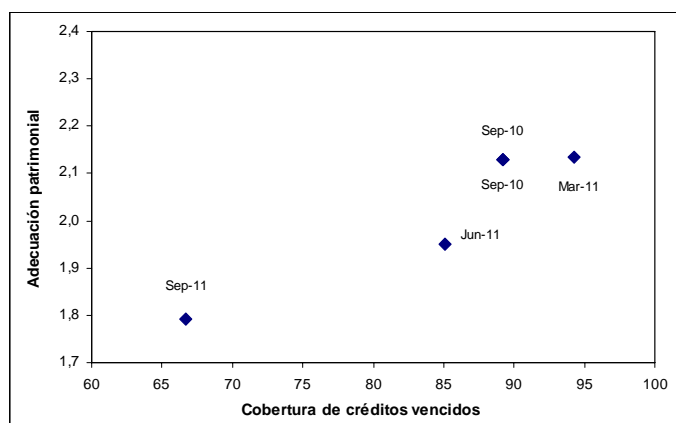
Relación entre Responsabilidad Patrimonial Neta (RPN) y activos ajustados por riesgo, inversiones especiales y otros ajustes + 12,5 * Requerimiento por riesgo de mercado.

Gráfico 17- Adecuación patrimonial (*)
(número de veces)



(*) Ídem anterior medido en número de veces el 8%.

Gráfico 18- Adecuación patrimonial y cobertura propia de créditos vencidos (no incluye BHU, número de veces)



Cuadro 10 Composición del indicador de adecuación patrimonial al 30 de setiembre de 2011 (millones de dólares)

Responsabilidad Patrimonial Neta	2.189,7
Requisitos de capital:	
Requisitos por Riesgo de Crédito	946,5
Requisitos por Riesgo de Mercado	274,8
por Riesgo de Tipo de Cambic	81,1
por Riesgo de Tasa de Interés	193,7
Responsabilidad Patrimonial Neta Mínima	1.221,3
Indicador de Adecuación Patrimonial	1,79



BANCO CENTRAL DEL URUGUAY

Resultados

Gráfico 19- Resultados del ejercicio en pesos (millones de pesos)

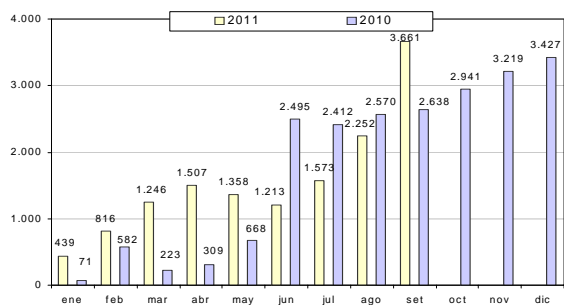


Gráfico 20- Resultados del ejercicio medido en dólares (millones de dólares)

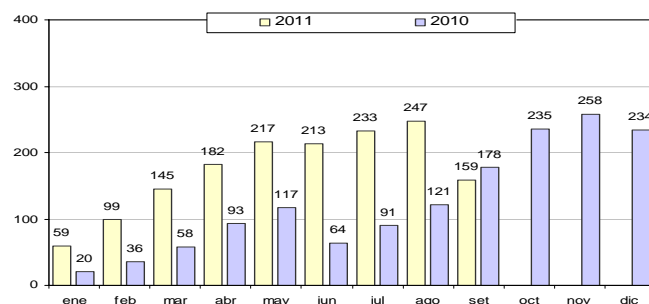


Gráfico 21- Retorno medido en pesos sobre activo y patrimonio promedio – año móvil

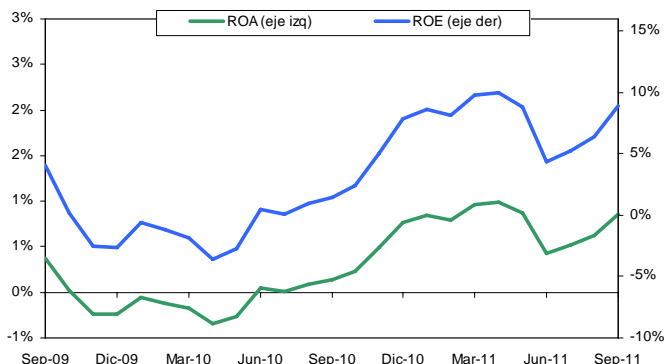
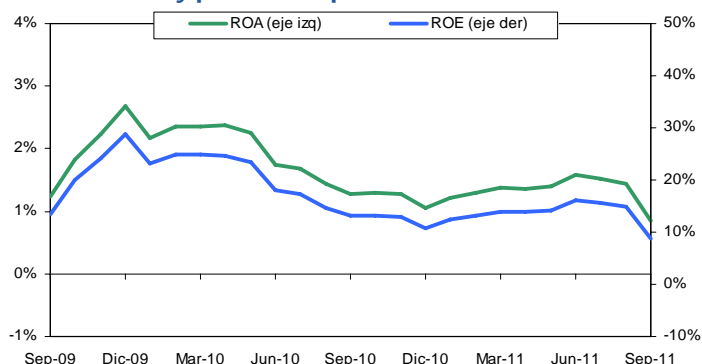


Gráfico 22- Retorno medido en dólares sobre activo y patrimonio promedio – año móvil



**Cuadro 11 – Estructura de Resultados
Resultado medido en pesos
(en millones de pesos)**

	Sep-11	Sep-10	Sep-11	Sep-10
	\$ millones		Int. Ganados 2010=100%	
Intereses Ganados	17.401	15.133	115%	100%
Intereses Perdidos	-2.751	-2.104	-18%	-14%
Valores (Neto)	2.759	2.922	18%	19%
Previsiones	-321	-596	-2%	-4%
Margen Financiero Neto	17.088	15.356	113%	101%
Margen por Servicios	2.827	2.742	19%	18%
Resultado Bruto	19.915	18.097	132%	120%
Gastos de Funcionamiento	-16.303	-14.270	-108%	-94%
Resultados Ops. Cambio	1.793	1.723	12%	11%
Otros resultados operativos	273	153	2%	1%
Resultado de Explotación	5.678	5.703	38%	38%
Res. Extraord. y Ej. Ant.	-269	180	-2%	1%
Diferencia de Cambio	152	283	1%	2%
Resultado Ajuste Inflación	-	-1.899	0%	-13%
Resultado antes de IRAE	5.561	4.267	37%	28%
IRAE	-1.900	-1.629	-13%	-11%
Resultado del Ejercicio	3.661	2.638	24%	17%

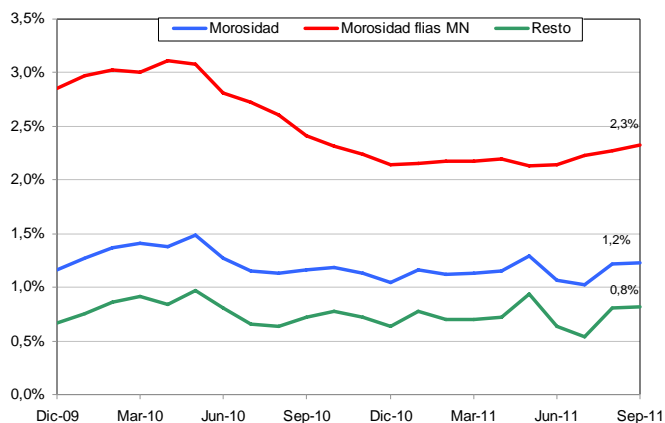


BANCO CENTRAL DEL URUGUAY

Riesgos Bancarios

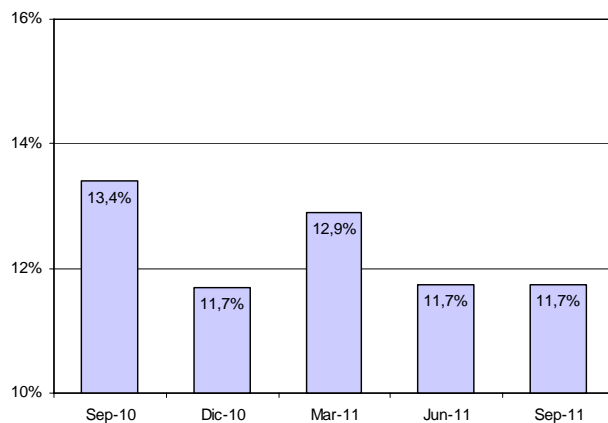
Riesgo de Crédito

Gráfico 23- Morosidad de créditos brutos al SNF (*)
(moneda nacional y extranjera, en %)



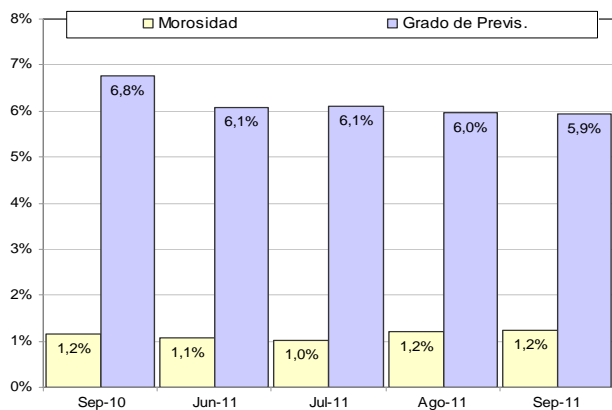
(*) Créditos vencidos/créditos totales

Gráfico 24- Calidad de la Cartera de Crédito (*)
(no incluye BHU)



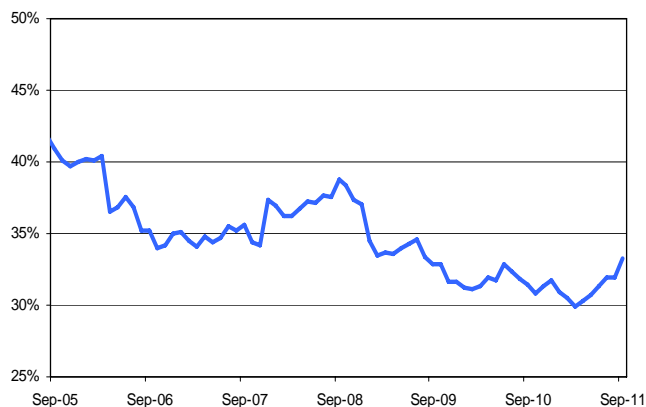
(*) Créditos brutos clasificados 3,4 y 5 sobre el total.

Gráfico 25- Morosidad y grado de provisionamiento de los créditos brutos al SNF (*)
(moneda nacional y extranjera, en %)



(*) Grado de provisionamiento: provisiones totales / créditos brutos
Provisiones totales = Prev. específicas SNF + Prev. generales + Prev. estadísticas

Gráfico 26- Indicador de Riesgo de Tipo de Cambio Implícito
(en %)





BANCO CENTRAL DEL URUGUAY

Gráfico 27- Estructura por moneda del crédito bruto al SNF Privado Residente (en %)

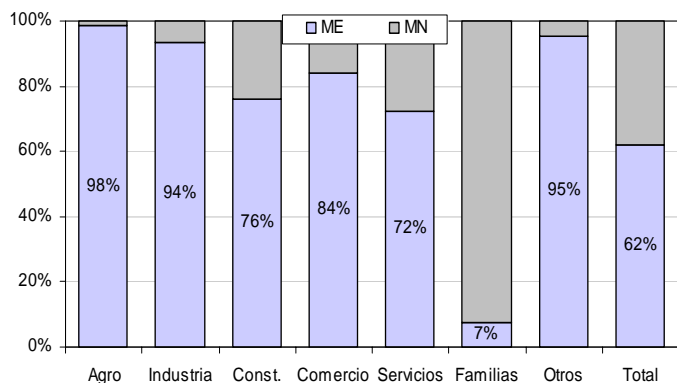


Gráfico 28- Endeudamiento bancario de las familias (en % del ingreso de los hogares)

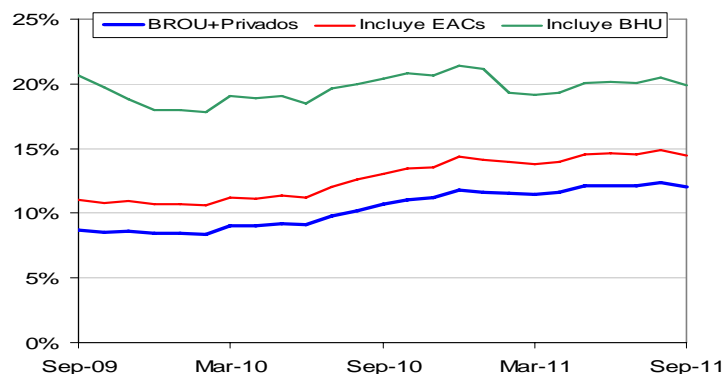
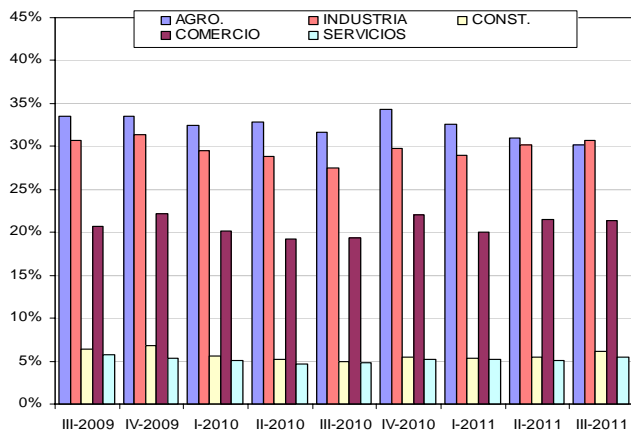


Gráfico 29- Relación entre crédito y PIB por sector de actividad económica (en %)



Cuadro 12- Exposición neta del sistema bancario al sector público (millones de U\$S)

	Sep-11	Jun-11
Valores del Gobierno	983	1.049
Valores del BCU	1.777	1.810
Crédito al BCU	2.728	2.748
Préstamos	915	1.003
Posición con BHU	-2	-7
Depósitos S. Pco.	-1.480	-1.522
Exposición Neta	4.921	5.081

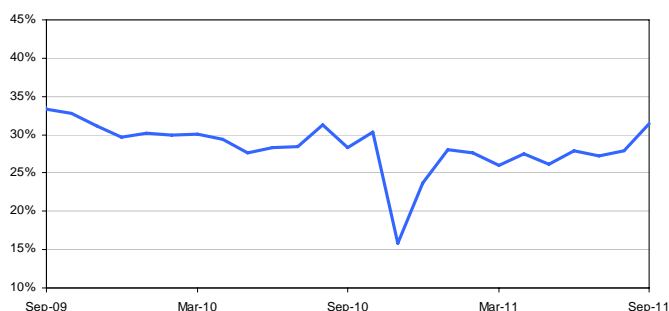
(*) Cifras depuradas de Operaciones a Liquidar



BANCO CENTRAL DEL URUGUAY

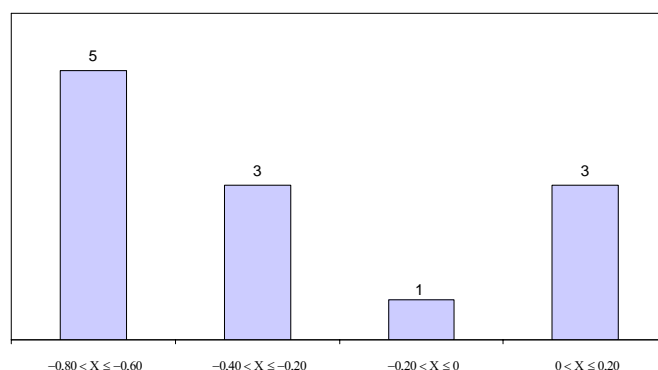
Riesgo de Mercado

**Gráfico 30- Posición en moneda extranjera (*)
(% del patrimonio)**



(*) La caída de la posición en moneda extranjera registrada en noviembre de 2010 respondió al cambio de moneda (de dólares a UIs) del activo del BROU contra el MEF originado por la absorción de depósitos del BHU en 2002.

**Gráfico 31- Posición neta expuesta en moneda extranjera.
30 de setiembre de 2011
(cantidad de instituciones en intervalos de % del patrimonio)**



Stress Tests

**Cuadro 13- Escenarios de Stress
Agosto de 2011**

	Escenario Adverso	Escenario de crisis
Variación PIB	-3,6%	-8,0%
Variación TC	20,0%	40,0%
T.Interés Internacional	1,0%	2,8%
Riesgo País	4,2%	10,0%
Inflación	9,4%	12,9%
RESULTADOS (RPN/Activos de Riesgo)	Escenario Adverso	Escenario de Crisis
Situación Inicial	15,1%	
Situación Stress	14,5%	8,4%

**Cuadro 14- Riesgo Tasa de Interés de la inversión a
vencimiento Agosto de 2011
(miles de dólares)**

Variación del Valor Presente del Patrimonio					Total/Patrim en %
Aumento de 100 pbs en las tasas en dólares y pesos					
U\$S	UYU	UI	Resto	Total	
-141.544	-28.809	-101.701	-3.701	-275.755	11,8%



BANCO CENTRAL DEL URUGUAY

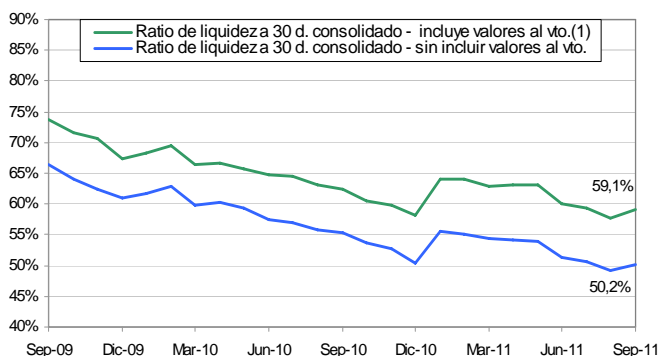
Riesgo País

**Cuadro 15- Destino de la inversión por país
30 de setiembre de 2011
(en %)**

	Disponible	Valores	Crédito SNF	Crédito SF	Resto	Totales
Uruguay	47,1%	42,9%	98,5%	44,6%	95,1%	68,7%
Región	0,1%	1,9%	1,4%	1,2%	0,1%	1,2%
Estados Unidos	43,5%	18,0%	0,0%	38,3%	2,8%	21,3%
Resto de América	2,4%	5,0%	0,1%	4,0%	0,1%	2,2%
Unión Europea	6,6%	27,8%	0,0%	11,6%	2,0%	6,4%
Resto	0,3%	4,4%	0,0%	0,3%	0,0%	0,2%
TOTAL	100,0%	100,0%	100,0%	100,0%	100,0%	100,0%

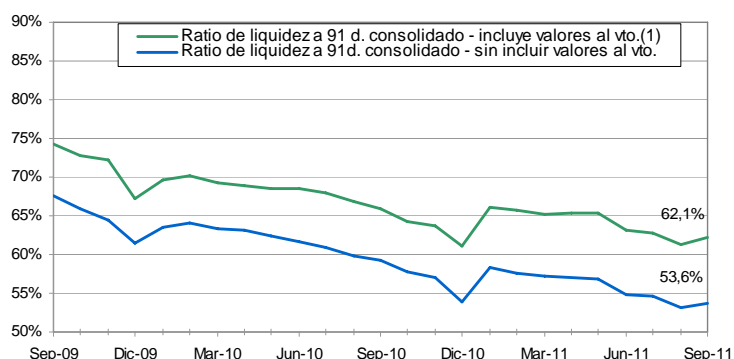
Riesgo de Liquidez

**Gráfico 32- Ratio de liquidez a 30 días
(en % del activo total)**



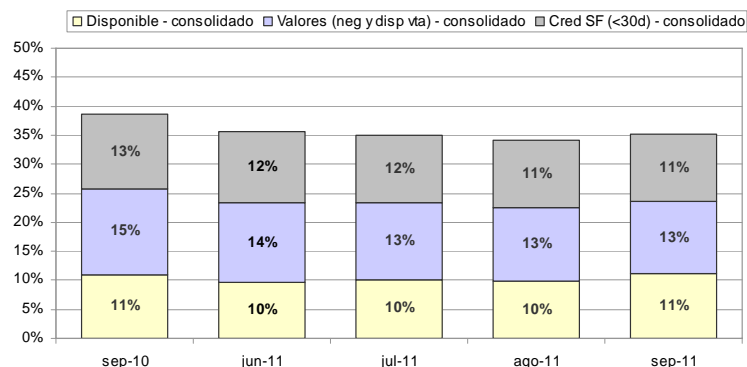
(*) Activos líquidos / Pasivos exigibles Activos líquidos: disponible, valores (excluidos para inversión a vencimiento) y créditos SF vista y menores de 30 días Pasivos exigibles: OIF vista y menores de 30 días.

**Gráfico 33- Ratio de liquidez a 91 días
(en % del activo total)**



(*) Activos líquidos / Pasivos exigibles Activos líquidos: disponible, valores (excluidos para inversión a vencimiento) y créditos SF vista y menores de 91 días.

**Gráfico 34- Activos líquidos a 30 días (*)
(en % del activo total)**



(*) Activos líquidos a 30 días: disponible, valores (para negociación y disponibles para la venta), créditos SF vista y menores de 30 días. Sólo se incluyen dentro de los activos líquidos a 30 días los valores del BCU (LRM, CDs a Plazo Fijo, Notas Indexadas, Operaciones de Valores públicos nacionales vendidos con compra futura) a plazos menores a 30d.



BANCO CENTRAL DEL URUGUAY

Cifras del BHU

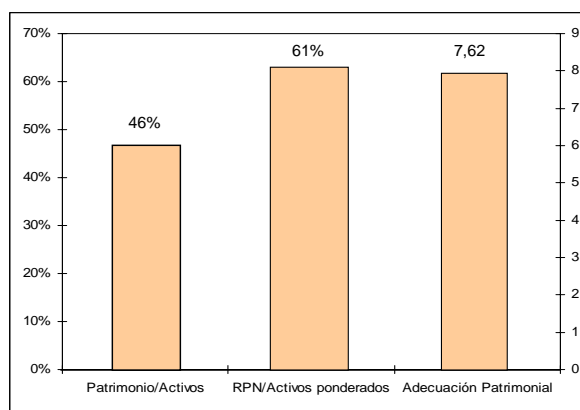
Estructura de Balance

Cuadro 16 - Principales rubros del activo
(millones de dólares y %)

	Sep-11		Jun-11		Sep-10	
Disponible BCU	26	2%	10	1%	22	2%
Disponible Resto	5	0%	6	0%	3	0%
Valores - negoc. y disp. venta	16	1%	19	1%	0	0%
Valores - inv. a vencimiento	0	0%	0	0%	0	0%
Créditos Vigentes - BCU	121	9%	149	11%	127	9%
Créditos Vigentes - S.F. Res.	0	0%	5	0%	3	0%
Créditos Vigentes - S.F. N-R	0	0%	0	0%	0	0%
Créd. Vig. - S.N.F. Priv. Res.	915	71%	952	70%	875	61%
Créd. Vig. - S.N.F. Púb. Res.	0	0%	0	0%	12	1%
Créd. Vig. - S.N.F. No Res.	0	0%	0	0%	0	0%
Créditos Vencidos	120	9%	135	10%	185	13%
Operaciones a Liquidar	0	0%	0	0%	0	0%
Otros Activos	84	7%	94	7%	194	14%
TOTAL	1.287	100%	1.370	100%	1.423	100%

Solvencia

Gráfico 35 - Leverage y adecuación patrimonial
al 30 de setiembre de 2011
(porcentaje y número de veces)

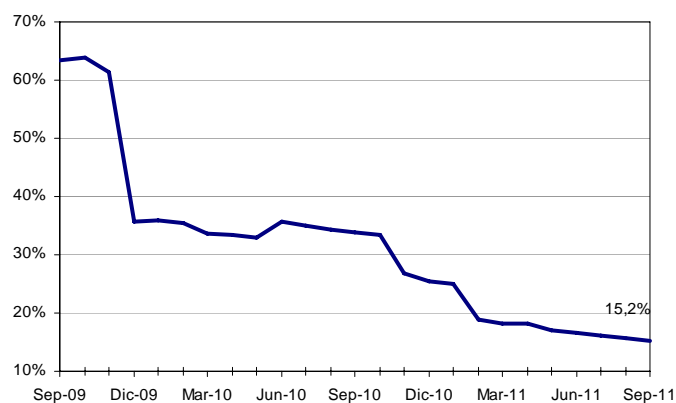


Cuadro 17 - Principales rubros del pasivo
(millones de dólares y %)

	Sep-11		Jun-11		Sep-10	
Obligaciones con BCU	0	0%	0	0%	0	0%
OIF SF - Residente	0	0%	0	0%	0	0%
OIF SF - No Resid.	0	0%	0	0%	0	0%
Depósitos SNF Priv. - Resid.	339	49%	366	50%	299	35%
Depósitos SNF Priv. - No Res.	1	0%	1	0%	1	0%
Otras OIF SNF	180	26%	191	26%	367	43%
Operaciones a Liquidar	0	0%	0	0%	0	0%
Otros Pasivos	171	25%	180	24%	191	22%
TOTAL	691	100%	738	100%	857	100%

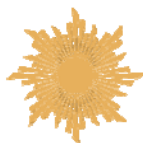
Morosidad

Gráfica 36 - Morosidad de créditos brutos al SNF
(créditos vencidos/ total, %)



Cuadro 18 - Activos y pasivos por moneda
(millones de dólares)

Moneda	Sep-11		Jun-11	
	Activos	Pasivos	Activos	Pasivos
Dólares	9	15	13	15
Pesos Uruguayos	41	169	44	188
Unidad Indexada	238	141	225	147
Unidad Reajutable	999	365	1.087	388
Total	1.287	691	1.370	738



BANCO CENTRAL DEL URUGUAY

3 SISTEMA PREVISIONAL

Gráfico 37 – Evolución del valor del FAP (millones de pesos)

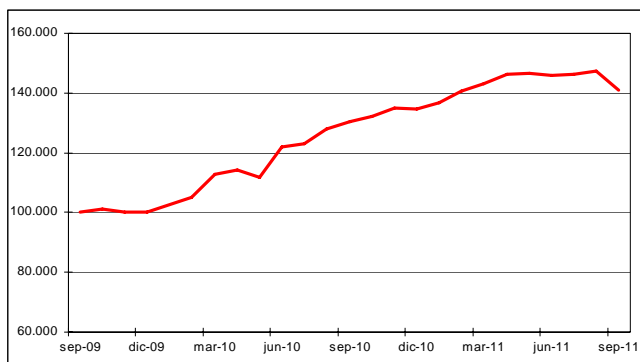
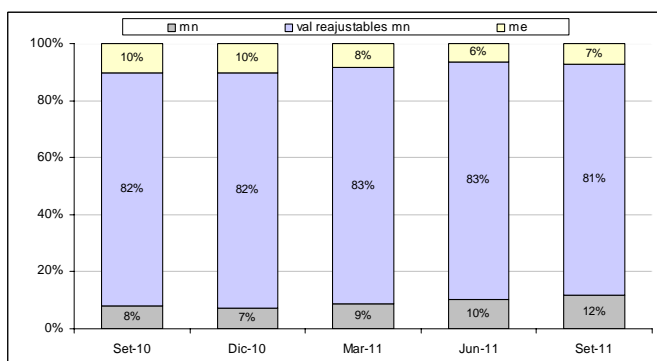


Gráfico 38 – Inversiones del FAP Composición por moneda



Cuadro 19 – Cantidad de Afiliados

Afiliados	sep-11		jun-11		mar-11	
Afinidad	266.247	25%	261.533	25%	256.631	25%
Integración	161.850	15%	158.482	15%	154.978	15%
República	403.094	38%	395.558	38%	387.801	38%
Unión Capital	226.207	21%	221.987	21%	217.579	21%
Total	1.057.398	100%	1.037.560	100%	1.016.989	100%

Cuadro 20 – Traspasos entre AFAP 12 meses móviles (número de aportantes)

Traspasos	Set-11	Jun-11	Set-10
Afinidad	-326	-345	-313
Integración	-576	-648	-475
República	1426	1578	1255
Unión Capital	-524	-585	-467

Cuadro 21 – Transferencias recibidas del BPS 12 meses móviles (miles de pesos)

	Set-11	Jun-11	Set-10
Transf. BPS	12.792.525	12.116.172	10.536.225
Aportantes (nº) ¹	660.026	693.491	587.867
Transf. Promedio	19,91	19,37	18,19

¹ Se presentan los aportantes al final del periodo, sin embargo para el cálculo de la transferencia promedio se utilizan los aportantes promedio del periodo.

Gráfico 39 – Distribución del FAP entre AFAP (al 30 de setiembre de 2011, %)

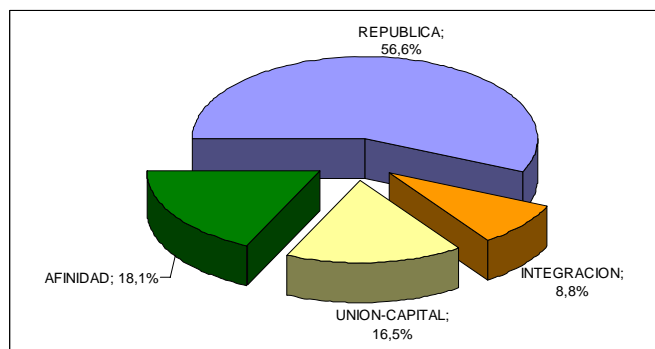
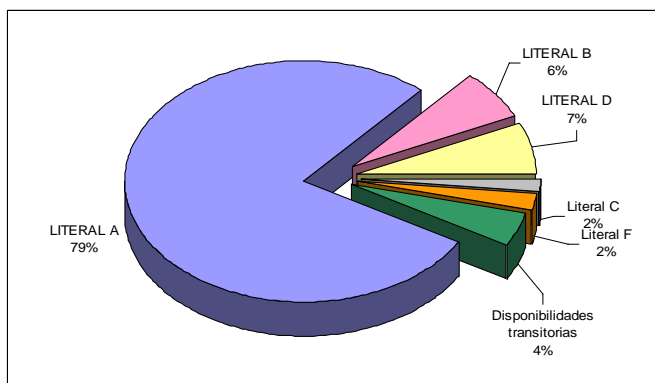
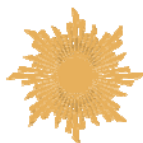


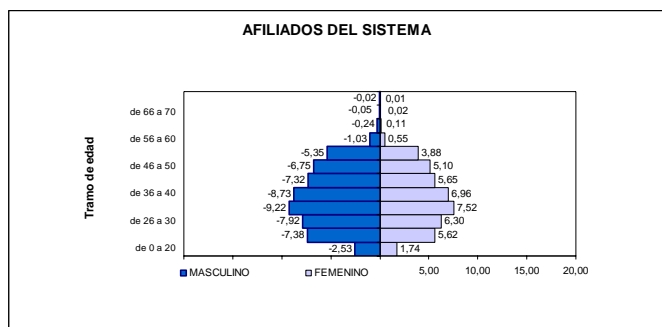
Gráfico 40 – Inversiones del FAP Composición por Literal (al 30 de setiembre de 2011)





BANCO CENTRAL DEL URUGUAY

Gráfico 41 – Afiliados por tramo de edad y sexo (al 30 de setiembre de 2011)



Cuadro 23 – Red Física (al 30 de setiembre de 2011)

	Total ¹
Afinidad	4
Integración	4
República	18
Unión Capital	4
Total	30

1 El 100% de las sucrisales se ubican en el interior del país.

Cuadro 22 – Comisiones y prima de seguros (mes de proceso)

Mes Proceso	Comisión variable		
	sep-11	jun-11	mar-11
Afinidad	2,110	2,110	2,110
Integración	2,150	2,150	2,150
República	1,030	1,030	1,030
Unión Capital	2,060	2,060	2,060
Prom. Pond.	1,494	1,493	1,492
Prima seguros			
Afinidad	1,090	1,000	1,000
Integración	1,230	1,100	1,100
República	1,140	1,140	1,140
Unión Capital	1,000	1,000	1,000
Prom. Pond.	1,116	1,088	1,088
Comisión Total			
Afinidad	3,200	3,110	3,110
Integración	3,380	3,250	3,250
República	2,170	2,170	2,170
Unión Capital	3,060	3,060	3,060
Prom. Pond.	2,609	2,581	2,580

Cuadro 24 – Prestaciones servidas por el sistema de ahorro previsional (pesos)

	Nº Casos	Nº Beneficiarios	Monto
Fallecimiento en actividad o en goce de subsidio transitorio	5.511	11.017	15.880.645
Subsidio transitorio	1.162	0	2.779.216
Jubilación por incapacidad	3.461	0	11.113.890
Jubilación común	2.348	0	10.030.425
Fallecimiento jubilados	452	819	1.268.631
Total	12.934	11.836	41.072.807



BANCO CENTRAL DEL URUGUAY

Gráfico 42 – Rentabilidad neta proyectada (último año móvil) (*)

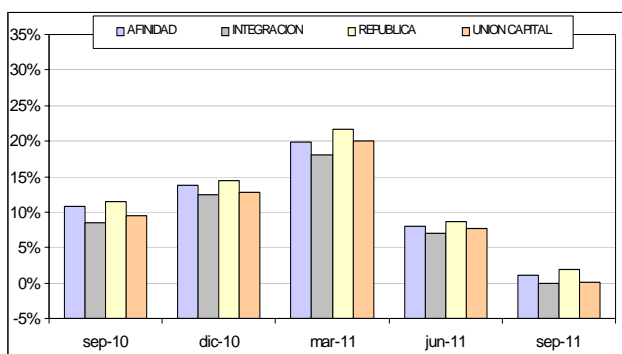
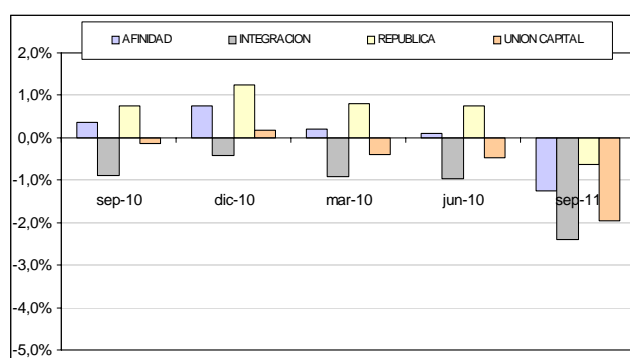
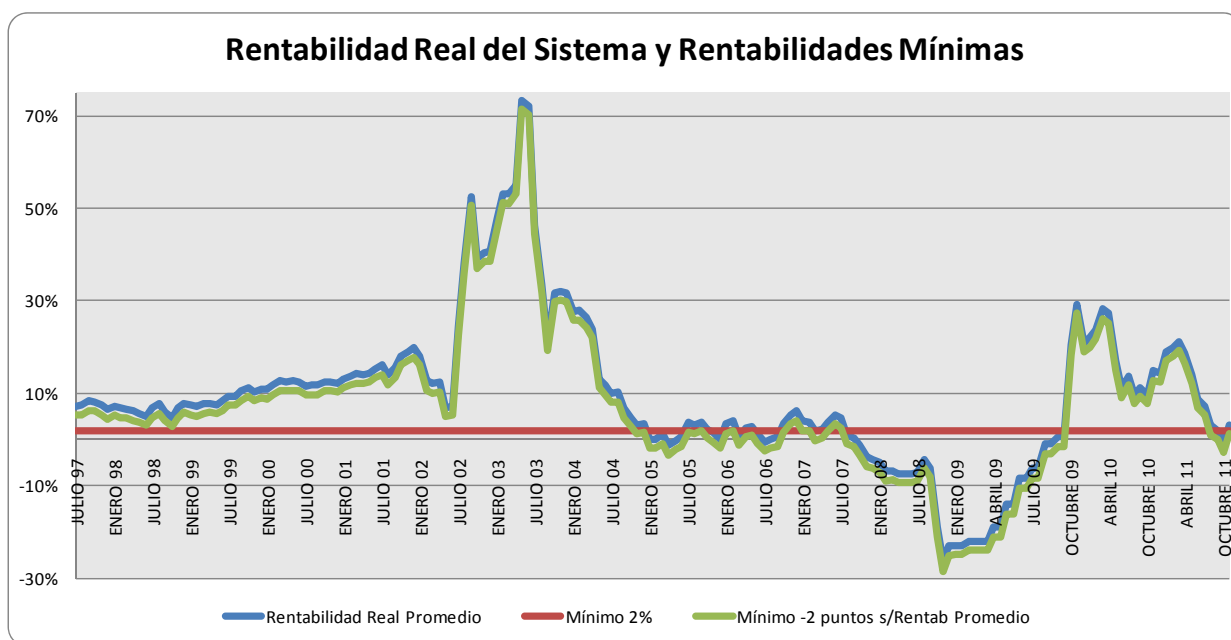


Gráfico 43 – Rentabilidad neta proyectada (últimos 5 años móviles) (*)



(*) En 2011 la rentabilidad anual se calcula en base a los dos últimos años

Gráfico 44 – Rentabilidad real del sistema y rentabilidades mínimas (datos a setiembre de 2011)





BANCO CENTRAL DEL URUGUAY

4 MERCADO DE VALORES

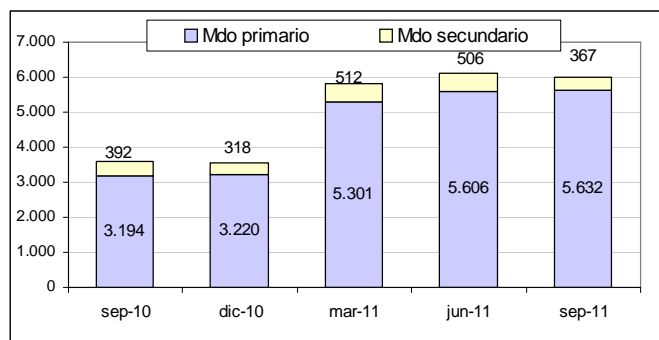
Cuadro 25 – Operativa del mercado 3er trim de 2011
(millones de dólares)

	BVM	BEVSA	Extrabursátil	Total
Sector Público	112	1.695	2.040	3.848
Mercado Primario	0	1.443	2.040	3.483
Mercado Secundario	112	252	0	365
Sector Privado	51	4.140	57	4.248
Mercado Primario	50	4.139	57	4.246
Mercado Secundario	1	1	0	2
Val. Soberanos Extr.	1	0	0	1
Total	164	5.835	2.098	8.097

Cuadro 26 – Certificados de Depósitos -3er trim 2011
(millones de dólares)

Mercado Primario				
	Privado	BCU	Brou	Total
Dólares	60	0	0	60
Pesos	3.982	1.443	0	5.424
Total	4.042	1.443	0	5.484

Gráfico 45 – Mercado primario y secundario
(millones de dólares)



Cuadro 27 – Composición por moneda de la operativa
trimestral del mercado secundario
(millones de dólares)

	sep-11		jun-11	
	Monto	%	Monto	%
\$	103	28,4%	57	12%
USD	120	32,9%	126	25%
UI	138	37,8%	307	62%
EU	3	0,9%	6	1%
Total	365	100,0%	496	100%

Gráfico 46 – Estructura del mercado primario
por instrumento
(al 30 de setiembre de 2011)

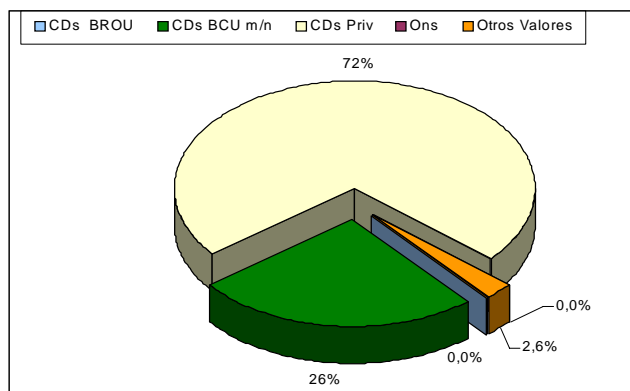
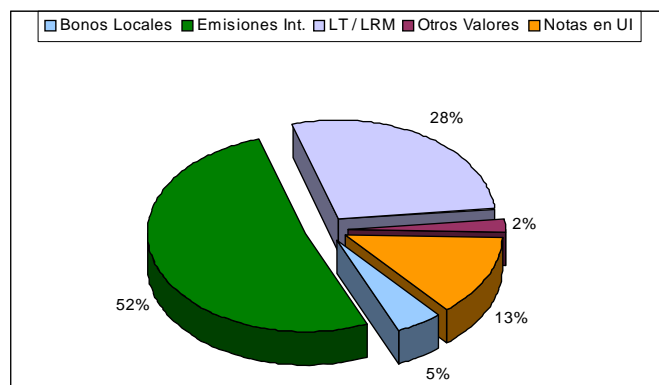


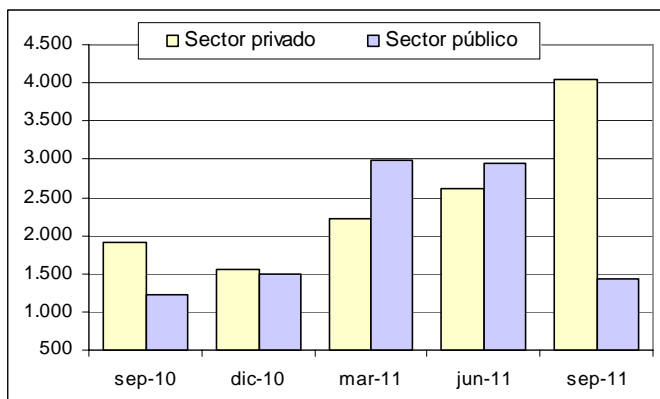
Gráfico 47 – Estructura del mercado secundario
por instrumento
(al 30 de setiembre de 2011)





BANCO CENTRAL DEL URUGUAY

Gráfico 48 – Mercado primario - certificados de depósitos (millones de dólares)



Nota: incluye operativa bursátil y extrabursátil.

Gráfico 49 – Evolución del índice del precio de los Bonos Públicos

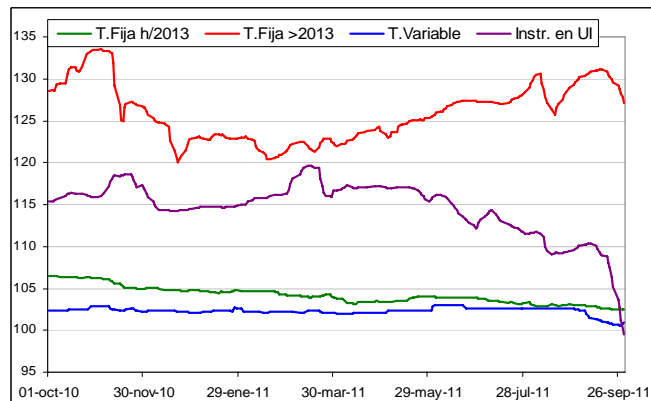
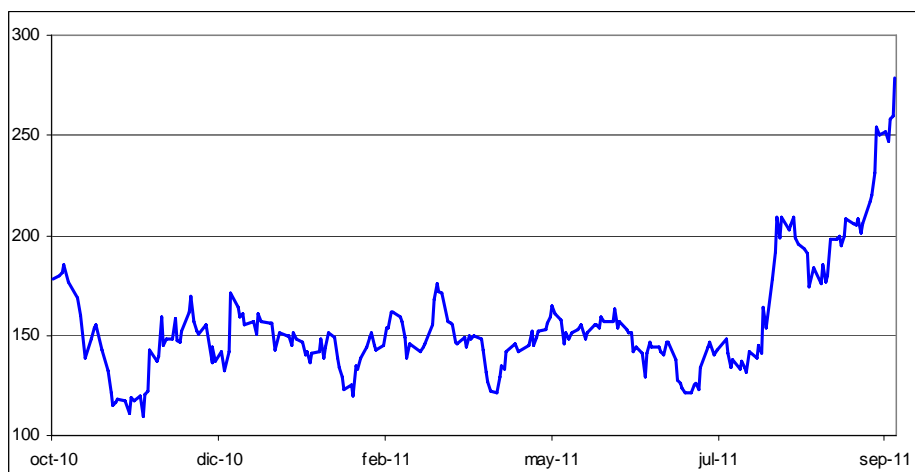


Gráfico 50 – Evolución del Riesgo País Uruguay (pbs)





BANCO CENTRAL DEL URUGUAY

5 MERCADO DE SEGUROS

Cuadro 28 – Crecimiento real anual y participación de las ramas de seguros directos (al 30 de setiembre de 2011, año móvil)

Ramas	Participación	Crecimiento Real
Vehículos	31,4%	10,0%
Accidentes de Trabajo	24,5%	10,5%
Vida	13,2%	21,6%
Vida Previsional	11,4%	29,7%
Otros	4,7%	41,0%
Incendio	3,9%	10,0%
Transporte	3,6%	18,4%
Rurales	2,8%	-0,4%
Robo	1,8%	8,5%
Responsabilidad Civil	1,7%	8,5%
Caución	1,1%	5,4%
Total	100%	13,2%

Cuadro 29 – Niveles de Retención (%)

Rama	Sep-11	Sep-10
Vida Prev.	100%	100%
Vehículos	98%	98%
Robo	93%	95%
Vida	94%	93%
Ingeniería	77%	65%
Transporte	57%	62%
Incendio	61%	60%
Caución	54%	59%
Otros	37%	49%
Responsabilidad Civil	45%	49%
Rurales	49%	47%
Total del Sistema	89%	90%

Gráfico 51 – Reservas Técnicas (al 30 de setiembre de 2011)

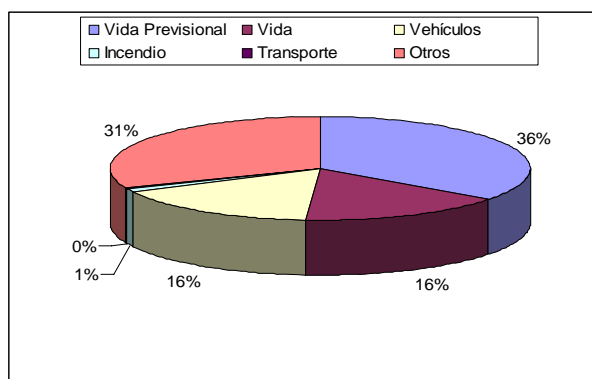
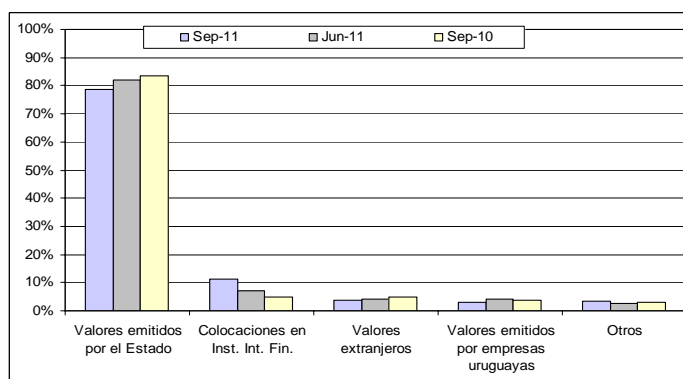


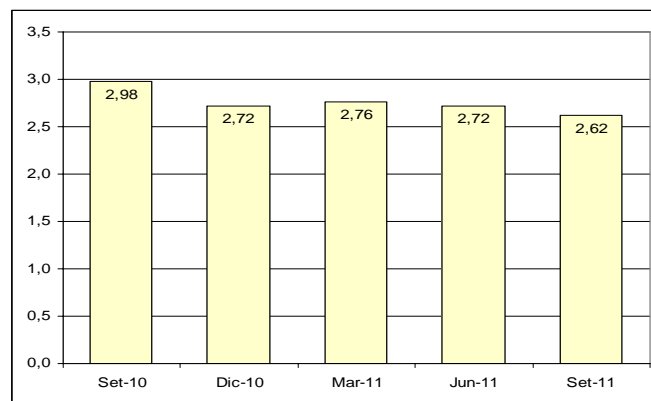
Gráfico 52 – Portafolio de inversiones de las empresas aseguradoras (%)



Cuadro 30 – Resultado Técnico por rama (al 30 de setiembre de 2011, millones de pesos)

Rama	Resultado Técnico
Accidentes Trabajo	293
Transporte	115
Vida	81
Otros	71
Caución	17
Reaseguros Activos	11
Responsabilidad Civil	8
Robo	2
Rurales	-13
Incendio	-15
Vida Previsional	-25
Vehículos	-182
Total	363

Gráfico 53 – Adecuación patrimonial (número de veces)





BANCO CENTRAL DEL URUGUAY

ANEXO: CIFRAS E INDICADORES DETALLADOS POR ENTIDAD

BANCOS

Activo, pasivo y patrimonio de los bancos (al 30 de setiembre de 2011, millones de dólares)

Institución	Activo	Pasivo	Patrimonio
B.R.O.U.	11.105	9.940	1.165
B.H.U.	1.287	691	596
Bancos Públicos	12.392	10.631	1.761
Banco Santander	4.404	4.001	404
BBVA	2.513	2.353	160
Banco Itaú	2.273	2.144	129
Nuevo Banco Comercial	1.533	1.369	164
Citibank	1.432	1.362	68
HSBC	1.000	953	47
Discount Bank	953	877	76
Lloyds TSB	347	321	27
Bandes Uruguay	292	241	50
Banco Surinvest	139	118	21
Banco Nación Argentina	98	81	16
Bancos Privados	14.984	13.821	1.161
TOTAL	27.376	24.452	2.923

Estructura del pasivo (al 30 de setiembre de 2011, como % del total)

Institución	OIF SF y BCU	Dep. SNF Priv. Resid.	Dep. SNF Priv. N-R	Otras OIF SNF	Otros Pasivos
B.R.O.U.	0%	76%	4%	16%	4%
B.H.U.	0%	49%	0%	26%	25%
Bancos Públicos	0%	75%	3%	17%	5%
Banco Santander	3%	60%	22%	4%	11%
B.B.V.A.	2%	67%	23%	5%	3%
Banco Itaú	1%	74%	14%	7%	4%
N.B.Comercial	4%	73%	9%	8%	5%
Citibank	4%	37%	7%	1%	51%
HSBC	3%	52%	33%	5%	6%
Discount Bank	1%	63%	29%	4%	2%
Lloyds TSB	4%	68%	17%	5%	7%
Bandes Uruguay	58%	32%	1%	3%	6%
Banco Surinvest	0%	33%	58%	5%	3%
Bco. Nación Argentina	2%	9%	86%	3%	1%
Bancos Privados	3%	61%	20%	5%	11%
TOTAL	2%	67%	13%	10%	8%

Nota: OIF: obligaciones por intermediación financiera; Dep. SNF Priv.: depósitos

Estructura del activo (al 30 de setiembre de 2011, como % del total)

Institución	Disponible	Valores	Créd. Vig. SF y BCU	Créd. Vig. SNF	Créd. Venc.	Otros Activos
B.R.O.U.	6%	13%	43%	33%	0%	5%
B.H.U.	2%	1%	9%	71%	9%	7%
Bancos Públicos	6%	12%	39%	37%	1%	5%
Banco Santander	9%	9%	32%	37%	0%	13%
BBVA	12%	9%	34%	41%	0%	4%
Banco Itaú	21%	2%	35%	38%	0%	3%
N.B.Comercial	12%	5%	23%	52%	0%	8%
Citibank	11%	9%	21%	11%	0%	49%
HSBC	10%	9%	27%	44%	0%	10%
Discount Bank	10%	55%	20%	12%	0%	4%
Lloyds TSB	18%	0%	45%	30%	0%	7%
Bandes Uruguay	8%	2%	43%	33%	0%	15%
Banco Surinvest	15%	27%	30%	18%	0%	10%
Bco. Nación Argentina	46%	13%	27%	11%	0%	3%
Bancos Privados	12%	10%	31%	35%	0%	10%
TOTAL	9%	11%	35%	36%	1%	8%

Patrimonio y RPN (al 30 de setiembre de 2011, millones de dólares)

Institución	Patrimonio	RPN	RPN/ RPNM en base a Riesgo de Crédito y Mercado	RPN/RPNM
B.R.O.U.	1165	1051	2,36	2,34
B.H.U.	596	518	7,62	7,62
Bancos Públicos	1761	1569	3,06	nc
Banco Santander	404	341	1,39	1,30
Nuevo Banco Comercial	164	160	1,57	1,33
B.B.V.A.	160	176	1,30	1,18
Banco Itaú	129	124	1,12	1,12
Discount Bank	76	73	1,33	1,39
Citibank	68	86	2,46	1,76
HSBC	47	63	1,18	1,40
Bandes Uruguay	50	54	3,48	3,48
Lloyds TSB	27	25	1,76	1,10
Banco Surinvest	21	20	3,03	2,26
Banco Nación Argentina	16	16	4,55	0,00
Bancos Privados	1161	1139	1,47	nc
TOTAL	2923	2708	2,10	nc



BANCO CENTRAL DEL URUGUAY

Resultado acumulado al cierre del trimestre y rentabilidad en el año móvil
(al 30 de setiembre de 2011, millones de pesos y %)

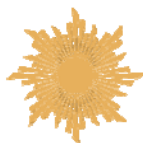
Institución	Resultado	R.O.A	R.O.E.
B.R.O.U.	3.753	2,2%	20,4%
B.H.U.	1.434	6,6%	14,9%
Bancos Públicos	5.186	2,7%	18,6%
Banco Santander	276	0,5%	4,8%
Banco Itaú	210	0,5%	8,9%
Citibank	177	1,1%	17,6%
Discount Bank	138	0,9%	10,9%
Banco Nación Argentina	2	0,1%	0,6%
Banco Surinvest	-21	-1,2%	-8,7%
Lloyds TSB	-22	-0,3%	-3,3%
HSBC	-126	-1,4%	-25,8%
Nuevo Banco Comercial	-126	-0,5%	-3,7%
Bandes Uruguay	-257	-11,3%	-62,3%
B.B.V.A. (*)	-343	-1,4%	-15,9%
Bancos Privados	-91	-0,1%	-1,1%
T O T A L	5.095	1,2%	10,6%

(*) Acumula resultados de Credit Uruguay S.A. a marzo de 2011

ADMINISTRADORAS DE FONDOS DE AHORRO PREVISIONAL

**Afiliados, Activos del FAP y FAP Total,
Rentabilidad bruta Real en UR
(al 30 de setiembre de 2011, millones de dólares y %)**

Institución	Afiliados	Activos FAP	Total FAP	Participación	Renta Bruta Real en UR (24 meses)
República	403.094	3.961	3.937	56,6%	2,3%
Afinidad	266.247	1.267	1.260	18,1%	1,9%
Unión Capital	226.207	1.152	1.146	16,5%	1,1%
Integración	161.850	613	610	8,8%	0,9%
TOTAL	1.057.398	6.992	6.954	100,0%	1,9%



BANCO CENTRAL DEL URUGUAY

EMPRESAS DE SEGUROS

Patrimonio neto y capital mínimo (al 30 de setiembre de 2011, millones de dólares)

Activo, pasivo y patrimonio (al 30 de setiembre de 2011, millones de dólares)

Institución	Activo	Pasivo	Patrimonio
BSE	1.505,04	1.211,32	293,72
Royal & Sunalliance	86,16	46,59	39,57
Porto	61,61	43,32	18,29
Mapfre Vida	47,11	43,33	3,77
Met life	44,86	32,40	12,45
Surco	35,99	31,45	4,54
Santander	25,13	19,24	5,90
Sancor	24,71	15,53	9,18
Mapfre Grales	32,65	26,26	6,40
Metropolitan	19,42	13,98	5,45
L'Union	17,19	6,80	10,39
Far	12,00	8,92	3,08
Chartis	12,25	7,94	4,31
Berkley	5,66	2,66	3,00
Alianca	5,44	0,73	4,71
Cutcsa	3,11	0,16	2,95
TOTAL	1.938,33	1.510,62	427,71

Institución	Patrimonio Neto	Capital Mínimo
BSE	293,72	106,83
Royal & Sunalliance	39,57	9,19
Porto	18,29	6,95
Met Life	12,45	4,83
L'Union	10,39	3,38
Sancor	9,18	3,95
Mapfre Grales	6,40	4,43
Santander	5,90	1,85
Metropolitan	5,45	1,85
Alianca	4,71	1,13
Surco	4,54	3,72
Chartis	4,31	2,06
Mapfre Vida	3,77	4,84
Far	3,08	1,31
Berkley	3,00	2,25
Cutcsa	2,95	1,31
TOTAL	427,71	159,88

Resultado neto y Resultado técnico (al 30 de setiembre de 2011, millones de pesos)

Empresa	Resultado Neto	Resultado Técnico
BANCO DE SEGUROS	186	241
ROYAL&SUN	81	83
PORTO	69	19
SANCOR	19	20
MET LIFE (EX ALICO)	17	2
CHARTIS	16	18
MAPFRE GRALES	11	21
L'UNION	8	11
FAR	7	2
CUTCSA	5	13
ALIANCA	1	6
METROPOLITAN	1	-1
BERKLEY	-1	2
SURCO	-2	-3
MAPFRE VIDA	-20	-30
SANTANDER	-30	-39
Total general	369	363